

ISBN Number: 978-93-341-8892-9 (Book)

ISSN 2229-547X (online)



বিশ্বে ৪০৯ ম অংক ০১ জনবৰী ২০২৯ (বর্ষ ১৮ মাস ২০৯
অংক ৪০৯)

[বিশ্বে (since 2000) ISSN 2229-547X VIDEHA (since 2004) www.vidaha.co.in]



বিশ্বে ঐথিনী মাহিগ অন্ধানন: মালুখীমিহ মংকুতাম



বিশ্বে- প্রথম ঐথিনী পাক্ষিক গ্ৰ-পত্রিকা

মন্ডাদক: গজেন্দ্র ঠাণ্ডব।



এ পোথীক সঁরীধিকার সুরধিকিত ঁঙ্ঙি। কাপীরাগেট (©) ধারকক বিখিত ঁশুমতিক বিনা পোথীক কোনো ঁশকক হায়া প্রতি এর বিকাটিগ য়হিত গেলেক্ট্রনিক ঁথরা য়্ঠিক, কোনো মাধ্যময়, ঁথরা জনক য়্ঠহুগ রা পনপ্ৰয়োগক প্ৰপালী দ্বারা কোনো রূপমে পনরূপাদন ঁথরা য়্ঠাৰন-প্ৰয়াৰা বী কএন জা য়্ঠকৈত ঁঙ্ঙি।

(c) ২০০০- ২০২৯. সঁরীধিকার সুরধিকিত। ভাৰতয়্ঠরিক গাঙ্ঠ জে মন ২০০০ য়্ ঁ য়্ঠাচুয়িটীজপৰ চল http://www.geocities.com/.../bhalsarik_gachh.html , <http://www.geocities.com/ggajendra> ঁধি ঙ্ঠিকপৰ ঁ ঁথৰনা ৯ জুনাগ ২০০৪ ক পোয়ট <http://gajendrathakur.blogspot.com/2004/07/bhalsarik-gachh.html> কৈৰ রূপমে জনটৰনেটপৰ মেধিলীক প্ৰাচীনতম উপধিকিত রূপমে বিদ্যমান ঁঙ্ঙি (কিছু দিন হেনে <http://videha.com/2004/07/bhalsarik-gachh.html> ঙ্ঠিকপৰ, য়্ঠাত https://web.archive.org/web/*/ wayback machine of https://web.archive.org/web/*/ videha 258 capture(s) from 2004 to 2016- <http://videha.com/> ভাৰতয়্ঠরিক গাঙ্ঠ-প্ৰথম মেধিলী ব্ৰীংগ / মেধিলী ব্ৰীংগক এগ্ৰীংগেটব)।

গ্ৰ মেধিলীক পহিনে গটৰনেট পত্ৰিকা থিক জকৰ নাম বাদমে ১ জনরবী ২০০৫ য়্ "বিদেহ" পড়লৌ। গটৰনেটপৰ মেধিলীক প্ৰথম উপধিকিত য়্ঠা বিদেহ- প্ৰথম মেধিলী পথিক গ্ৰ পত্ৰিকা ঁধি পঠনে ঁঙ্ঙি, জে <http://www.videha.co.in/> পৰ গ্ৰ প্ৰকাশিত হেগনে ঁঙ্ঙি। ঁধি "ভাৰতয়্ঠরিক গাঙ্ঠ" জানবুঠ "বিদেহ" গ্ৰ-পত্ৰিকাক প্ৰব্ৰজাক য়্ঠগ মেধিলী ভাষাক জানবুঠক এগ্ৰীংগেটবক রূপমে প্ৰযুজ ভই বহনে ঁঙ্ঙি।

(c)২০০০- ২০২৯. বিদেহ: প্ৰথম মেধিলী পথিক গ্ৰ-পত্ৰিকা (since 2000) ISSN 2229-547X VIDEHA (since 2004). য়্ঠাদক: গ্ৰজেন্দ্ৰ ঙ্ঠাকুর। Editor: Gajendra Thakur. In respect of materials e-published in Videha, the Editor, Videha holds the right to create the web archives/ theme-based web archives, right to translate/ transliterate those archives and create translated/ transliterated web-archives; and the right to e-publish/ print-publish all these archives. বচনাকাৰ/ য়্ঠহুহকৰ্ঠা ঁশন মোবিক ঁ ঁপ্ৰকাশিত বচনা/ য়্ঠহুহ (য়্ঠপূৰ্ণ ঙ্ঠৰুদায়িক বচনাকাৰ/ য়্ঠহুহকৰ্ঠা মন্ড) editorial.staff.videha@gmail.com কৌ মেন ঁঙ্ঠেমেপ্ঠক রূপমে পঠা য়্ঠকৈত ঙ্ঠি, য়্ঠমে ও ঁশন য়্ঠিগ্ঠ পৰিচেয ঁ ঁশন ঙ্ঠেন কএনে গেনে হেগেঠে য়্ঠেহে পঠারিথি। এতই প্ৰকাশিত বচনা/ য়্ঠহুহ য়্ঠক কাপীরাগেট বচনাকাৰ/ য়্ঠহুহকৰ্ঠাক নগমে ঙ্ঠি ঁ ঙ্ঠতই বচনাকাৰ/ য়্ঠহুহকৰ্ঠাক নাম বী ঁঙ্ঠি ততই গ্ৰ য়্ঠপাদকাধীন ঁঙ্ঠি। য়্ঠাদক: বিদেহ গ্ৰ-প্ৰকাশিত বচনাক বের-ঁকাগের/ থীম-ঁধাৰিত বের-ঁকাগেরক নিয়োগক ঁধিকার, ঁ য়্ঠ ঁকাগেরক ঁশুদার ঁ নিপাঠবগা ঁ তকবৌ বের-ঁকাগেরক নিয়োগক ঁধিকার, ঁ ঁ য়্ঠ ঁকাগেরক গ্ৰ-প্ৰকাশন/ প্ৰিট-প্ৰকাশনক ঁধিকার বয়েত ঙ্ঠি। ঁ য়্ঠ মেনে কোনো বায়লটী/ পাৰিশ্ৰমিকক প্ৰাধরন বী ঙ্ঠে, য়ে বায়লটী/ পাৰিশ্ৰমিকক গ্ঠুক বচনাকাৰ/ য়্ঠহুহকৰ্ঠা বিদেহয় বী জড়ুয। বিদেহ গ্ৰ পত্ৰিকাক মায়মে দু ঙ্ঠা ঁক বিকলেিত ঁঙ্ঠি জে মায়ক ০১ ঁ ১৯ তিথিকৌ www.videha.co.in পৰ গ্ৰ প্ৰকাশিত কএনে জাগেত ঁঙ্ঠি।

Videha eJournal (link www.videha.co.in) is a multidisciplinary online journal dedicated to the promotion and preservation of the Maithili language, literature and culture. It is a platform for scholars, researchers, writers and poets to publish their works and share their knowledge about Maithili language, literature, and culture. The journal is published online to promote and preserve Maithili language and culture. The journal publishes articles, research papers, book reviews, and poetry in Maithili and English languages. It also features translations of literary works from other languages into Maithili. It is a peer-reviewed journal, which means that articles and papers are reviewed by experts in the field before they are accepted for publication.

Font/ Keyboard Source: <https://fonts.google.com/> , <https://github.com/virtualvinodh/aksharamukha-fonts> , <https://keyman.com/>

These are print-on-demand books, send your queries to editorial.staff.videha@gmail.com. The eBooks of some of these are available for sale on Google Play [(c) Preeti Thakur, sales.videha@gmail.com], send your queries to sales.videha@gmail.com. The contents and documents e-published by Videha (since 2000) ISSN 2229-547X VIDEHA (since 2004) are periodically being checked for accessibility issues. People with disabilities should not have difficulty accessing these contents/ documents.

© Preeti Thakur (sales.videha@gmail.com)



समानांतर परस्परक विद्यापति- छिन्न रिदेह सम्मानयं सम्मानित श्री पत्रकाले मण्डले द्वारा

मेथिली भाषा जगज्जननी मातायाः भाषा आर्यान्। हनुमन्तः उज्जरान- मानुषीमिह संकृतम्।

अनुक्रम

इ अंकमे अस्ति:-

१. अंक ४०९ परे शिष्यणी

गद्य

२.१. कल्पना मा- विद्यारयणी-कर्मयोगी-समाजसेवी: उपेन्द्र नाथ
मा 'राम' (१६ जुलाय, १९१७-३० मग, २००२)

२.२. संस्कृति मिश्र- गुरुकर्मण (कथा)

२.३. परमानन्द लाल कर्ण- वृन्दारन आ श्रीगुरुक माहात्म्य

২.৪.নান দেৱ কামত- গুনাৱঁক হৰ্ষ - বিষ্ণু (নেঘু কথা)/ গাৰ্ড
মাহেৰঁ (নেঘুকথা)

২.৬.মঁতোষ গুমাৰ ৰায় 'ৰঁশোহী' - 'পাৰ্ৱতী কেৰ শপথ' (ধাৰাৱাহিক
নাষ্টক)

২.৩.প্ৰণৱ গুমাৰ মা- নজৈৰ

২.৭.খাচাৰ্য ৰামানন্দ মঁডন- বিজাতীয় ৰিঁখাহ

পঢ়

৩.১.প্ৰণৱ গুমাৰ মা- নগৰক মন্ত্ৰ নোক

৩.২.ডা স্মৰ্গলা মা- খপন পীঠী

৩.৩.ৰাম শঁকৰ মা "মৌখিত"- (স্মৃতি শেষ)- যৌ স্মৰিত ছী/ চুকৰী

৩.৪.প্ৰমোদ মা 'গোফল'- কতে লুকৈলহ?/ যৌ গীত গুনগুনৈয

৩.৬.মঁতোষ গুমাৰ ৰায় 'ৰঁশোহী'- খণ্ড-কাৰ্য 'উৰ্মিনাক ৰিদ্ৰোহ'

২.৬.জগদানন্দ ম্যা 'মন্ম'-১০ ঠা হাওকু

২.৭.ঠন্দনা দত্ত- পর্যায়রলণ দিরম



১. অংক ৪০৫ পৰ ষ্টিপ্পনী অংক ৪০৫ পৰ ষ্টিপ্পনী

ডা. ৱী. এন. স্না

শ্ৰীমান ! মৌথিলী ৰ মিথিলো কে ৱিকায় মে এতৈক গ্ৰনী নোক ১৯৫০ কে দশক ৱা ওদ মঁ পহিনে মঁ মংঘৰবত ছথিন গ্ৰা ৱুমি কেঁ প্ৰমন্নতা ভেন । তাদু মঁ ৱেঁশী প্ৰমন্নতা গ্ৰা ৱাঁত মঁ ভেঠেন জে কোনকাতা কে মৌথিল ভাষী MVP মে অগন্ত গতিশীল ছথিছ । মূদা গহো ৱিচাৰ অনিৱাৰ্য অছি জে মম্প্ৰতি গ্ৰনী নোক কে ৱাঁদ দোমৰ-তেমৰ পীঠী কে হেতিন । মৌথিলী ভাষা ৱ এহী মঁ জড়ন ৱিশেষ মঁম্বা কেঁ অখন জড় মঁ জড়ন ৰহৰঁ অপেক্ষিত হী নহিঁ অপিত্ত অনিৱাৰ্য অছি । অতএৱ মৌথিলী কে ভৱিম্য কোনকাতা নহিঁ অপিত্ত মিথিলো কেঁ কেঁদ্র মে ৰখে পডত । হমৰ অন্ডিপ্ৰায় কোনকাতা কেঁ কোনোঁ তৰহ অৱমাননা কে নহিঁ অছি । ৱো নোকনি মহল্পূৰ্ণ কাৰ্য কা ৰহন ছথিন । MVP কে মন্তু মদ্য এহী পৰ ৱিচাৰ কৰেথ মে উঠিত ।

এক ৱাঁত আওৰ মন মে আৱিঁ ৰহন অছি জে মৌথিলী ভাষা কে চনামুখী ৱিকায় খাতিৰ এহি মে ৱিজ্ঞান ৱ তকনীকী ৱিধা কে মম্মাৱেশ অন্বাৱশ্যক অছি । অতএৱ মৌথিল ভাষী ৱিজ্ঞান ৱ তকনীকী ৱিদ কেঁ ভাষা মঁ জড়ে নেন আমন্ত্ৰিত কৰ । শৃক শৃক অন্বৰণ দিক্ত হএত মূদা শনেঃ শনেঃ ভাষা প্ৰগতি কৰত । মম্প্ৰতি জীৱন যাপন কে হৰ ক্ষেত্ৰ তকনীকী মঁ জড়ন অছি অতএৱ মৌথিলী মে একৰ মম্মাৱেশ পৰমাৱশ্যক অছি ।- মপ্ৰেম ডা. ৱী.

এন. স্না, Scientist 'F', Ex Jt Dir, DRDO

প্ৰণৱ মা

সংগঠিত ভ কে নে বহনাগ্ৰ মৌখিত সমাজক একটা অৱগুণ ৰঁনা পুৰান পহচান বহন খিচি। প্ৰা০ হৰিমোহন মা অখন খিমা "ব্ৰহ্মা কে শাপ" কে মাধ্যম যে এই অৱগুণ পৰ চোষ্টগৰ কটাফ কেনে চৈথ ত ওভ্ৰগ্ৰ তীৰ্থযাত্ৰা নামক কথা পাত্ৰ কে মাধ্যম যে ভগৱান জগন্নাথ যে নিৱেদন কৰয় ছথিন জে ভগৱান হমৰ দেশ কে নোক মৰঁ মেঁ একতা হোয় ও মভ সংগঠিত ভ কে বহৈথ য়েই অহাঁ যে বিনতী কৰয় ছী। য়েই অৱগুণ একটা পেঘ কাৰণ বহন অছি জে তেজস্বী মৌখিত সমাজ দেশ দুনিয়া কে পষ্টন পৰ কদাচিত ও স্বান নে ৰঁনা মকন জে খান খান সমাজ আগ্ৰ ৰঁনভনে অছি। তথাপি মিথিলা মৌখিতী কে নাম পৰ সংঠন বিভিন্ন স্বান আ কান মেঁ ৰঁনেত আ চনেত বহন অছি। ওনা ত কোনো সংঠন কে গুচ্ছ গুণ অৱগুণ বহিতে চৈক। এহন মেঁ কোনো মৌখিত সংঠন কে ৰঁদত প্ৰভাৰী আ গ্ৰন্থিকাৰী গতিহায় হোয় গ্ৰ তাকৰঁ যা এই কয়োষ্টী পৰ কয়ৰঁ ওভ্ৰে যুক্তিসংগত নে হেতেয়া যছপি হমৰ মানৰঁ অছি জে ম্যগ্ৰত গ্ৰ সংঠন মভ মময় কে সং পহিনে মঁ ৰেঁমী কাৰণৰ ভ বহন অছি আ আশা কেঁন জা মকয় অছি জে এই সংঠন মৰঁহক মাধ্যম মঁ মৌখিত সমাজ ৰেঁমী মশজ আ সংগঠিত ৰঁনত। কোনো পত্ৰিকা কে মাধ্যম যে সংঠন কে গতিহায়, কাৰ্য আ কাৰ্যপ্ৰণালী আদি পৰ চঠা, আলোচনা, মম্নোচনা আদি নিশ্চিত যে মঁহা কে পৰিচয় বিস্তাৰ দৈত চৈক সংগে একৰ গতিহায় আ ৰত্ৰমান কে অন্ভিনেখিত ক ভৱিষ্য ক নেন মঁদৰ্ভিত ক মৌখিত সমাজ কে সংঠনক ভৱিষ্য কে ৰাঁষ্ট যেহো দেখা মকয় অছি। মিথিলা বিকায় পৰিষদ কনকভ্ৰা বিশেষাংক কে হম এহি ৰূপ মেঁ দেখয় ছী। ৱিদেহ এই যে পহিনেহো কিছু সংঠন

পৰ বিশেষাংক নিকালনে খ্ৰিষ্টি জৈ মেঁ এমএমযু বিশেষাংক যোহো
ছনে। মিথিনা মেঁথিনী ৰঁড়গ্ৰাত বহয় য়েহ কামনা। য়ংগে নৰেন্দ্র
মা বিশেষাংক কে মোন পাৰ্বৈত একটা বিচাৰ মোন মেঁ খ্ৰায়ন জে
খ্ৰংগ্ৰেজী ৰৰ্ষ ২০২৫ মেঁ বিদেহ কে একটা বিশেষাংক "বৰ্তমান মেঁ
মিথিনা মেঁ উছোগ, ৰ্যাপাৰ খ্ৰা ৰোজগাৰ" পৰ যোহো নিকালনাংক
বিষয় মেঁ মোচৰাঁক চাহী। জয় জানকী।

খ্ৰপন মন্তৱ্য editorial.staff.vidaha@gmail.com পৰ পঠাউ।

গদ্য

২.১.কল্পনা মা- বিদ্যায়মনী-কৰ্মযোগী-সমাজযোৱী: উপেন্দ্র নাথ
মা 'ৰ্যাম' (১৬ জুলাই, ১৯১৭-৩০ মে, ২০০২)

২.২.সঁক্ৰুতি মিশ্ৰ- গ্ৰন্থকাৰ্ষণ (কথা)

২.৩.পৰমানন্দ নান কৰ্ণ- বৃন্দাৱন খ্ৰা শ্ৰীগুণ্ডক মাহাত্ম্য

২.৪.নান দেৱ কামত- গ্ৰন্থকাৰ্হ হৰ্ষ - বিষ্ণুয় (নেঘু কথা)/ গাৰ্ড
মাহেৰঁ (নেঘুকথা)

২.৫.সঁতোষ গুমাৰ ৰায় 'ৰঁশোহী' - 'পাৰ্বতী কেৰ শপথ' (ধাৰাৱাহিক
নাষ্টক)

২.৬.প্ৰণৱ গুমাৰ মা- নজৈৰ

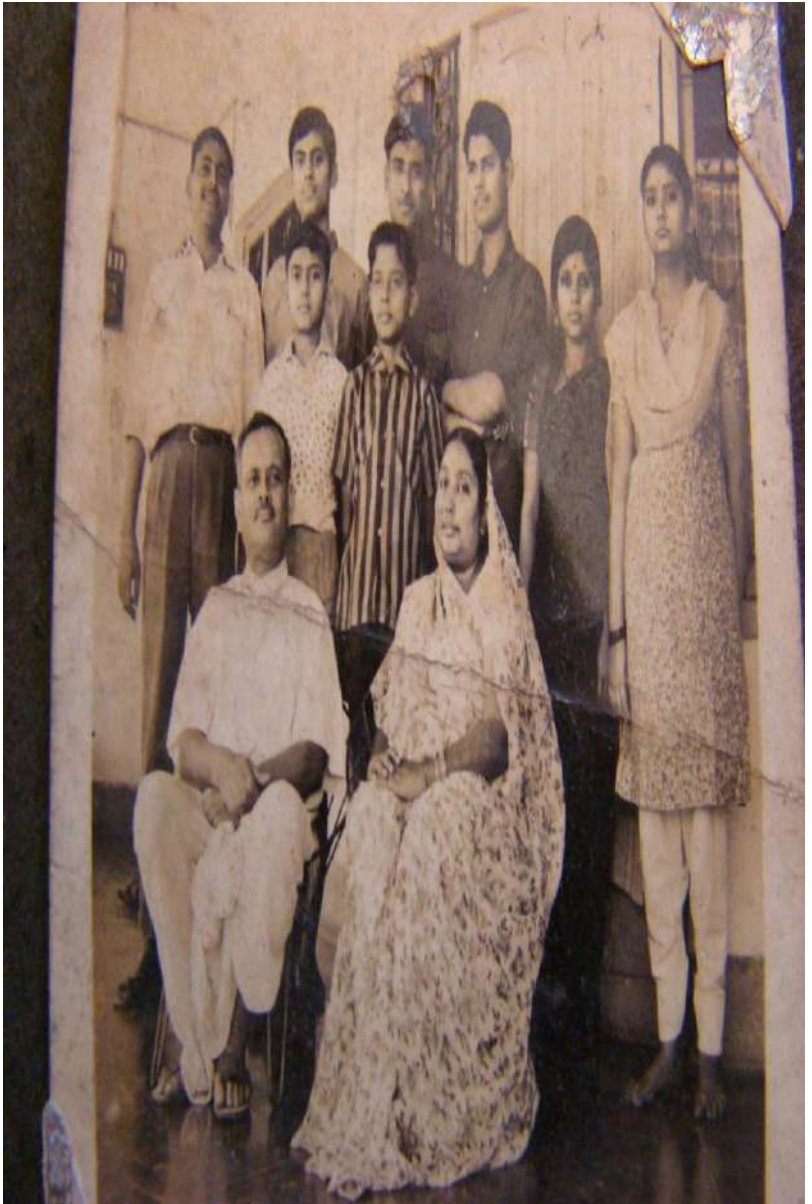
২.৭.খ্ৰাচাৰ্য ৰামানন্দ মঁডন- বিজাতীয় বিখ্ৰাহ

୧.୧.କଳ୍ପନା ମା- ରିଢ଼ାରାୟମନୀ-କର୍ମଯୋଗୀ-ସମାଜସେବି: ଓପେନ୍ଦ୍ର ନାଥ
ମା 'ରାୟା' (16 ଜୁନାଗ,1917-30 ମଗ,2002)

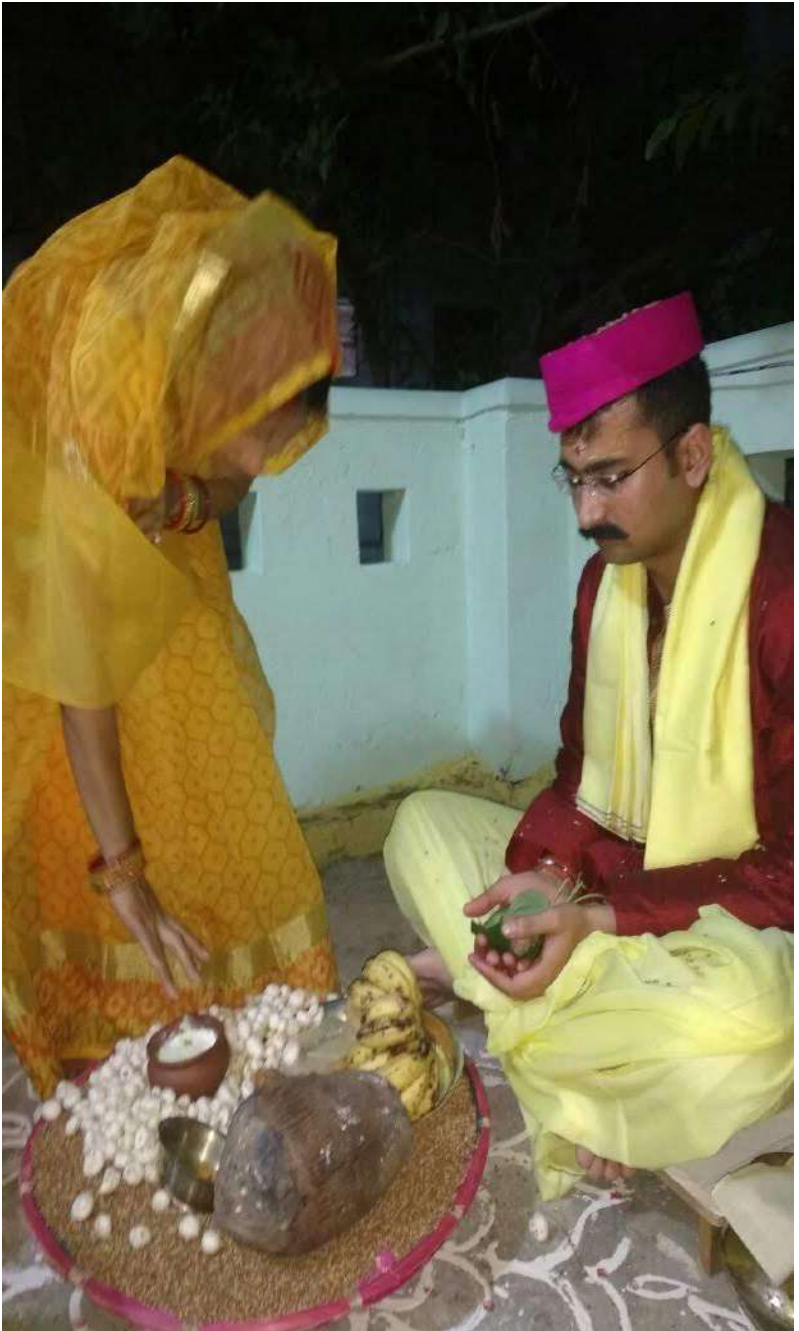


କଳ୍ପନା ମା

ରିଢ଼ାରାୟମନୀ-କର୍ମଯୋଗୀ-ସମାଜସେବି: ଓପେନ୍ଦ୍ର ନାଥ ମା 'ରାୟା' (16
ଜୁନାଗ,1917-30 ମଗ,2002)









"ଘୌଥିଲି ଯାହିବଲ୍ଲେ ଓପେନ୍ଦ୍ର ନାଥ ମା 'ରାୟା' ଏରଂ ଦାନକ ପରିବାରକ ଯୋଗଦାନ" ଏହି ରିସୟ ପର ନିଅରଂ କତଏ ଯଂ ଶୁକ୍ର କଏନ ଜାଏ, ଘୋନ ଓନରୁକାଏନ ଘନ ଭ଼ି ବହନ ଶୁଚ୍ଛି। ଗ୍ରା ରିସୟ ଦେଖିତହି ନାନାଜୀ ଯଂ

জুড়ল স্নান/দেখনে ৰাঁততো ৰাঁত হুমাৰা দিমাগ মে ঘূমএ নাগল।
 জনমিতহি চূন্থি মে যোমিয়া দেৱাঁক ঠোনা কএন গেল চেননি,
 তাহি খিন্না মঁ শৰু কৰী কিঁৱা ৰাঁন্যৱস্থা মে আৰ্থিক বিপন্নতা মঁ
 জুমেত উপেন্দ্ৰ নাথ পৰ মমাজক কিছু উদাৰমনা গণমান্যক
 বিশেষ কৃপাদৃষ্টিক প্ৰয়ংগ মঁ। আ কি মেধাৰী ছাত্ৰ উপেন্দ্ৰ নাথ
 কেৰ গুশাগ্ৰ বৃষ্টি মঁ প্ৰভাৱিত ভই এক গোষ্ঠ ষ্ট্ৰিটিশ আফিমৰ
 'হিঁপ মাহেৰঁ' দ্বাৰা ৱিলু কোনো আৱেদন পত্ৰক মীখে মৰকাৰী
 বিভাগ মে নিযুক্ত কই নেৱাঁক প্ৰকৰণ মঁ। দানকৰ আচাৰ-
 ৱিচাৰ, ধৰ্ম-কৰ্মক চঠা কৰী কিঁৱা দানকৰ মমাজ মেৱাক ভাৱ
 পৰ গল্প কএন জাএ। কৰ্মকাণ্ডক অশ্লুমৰণ কৰিতদ
 আক্ষনিকতাক পঞ্চধৰ হোএৰঁ, মানে দানকৰ প্ৰোগ্ৰেমিৰ মোচ কেৰ
 ৰাঁত কএন জাএ কিঁৱা গীত-মংগীত মঁ দানকৰ নগাও কেৰ ৰাঁত
 কৰী। দানকৰ ফোণোগ্ৰাফী স্কিন কেৰ ৰাঁত কৰী কি দানকৰ
 অশ্লুমায়িত দিনচৰ্যাক ৰাঁত কৰী.....হৰি অশ্লুম..হৰি কথা
 অশ্লুমতা....ৰঁনা পড়ি অছি।

আৰঁক নোক নেন গ্ৰ একঠা নৰঁ ৰাঁত হোএত প্ৰাযঃ। উপেন্দ্ৰ
 নাথ মা 'ৰ্যাম' জী গাম মে "চূন্থাগ" নাম মঁ জানল জাগত
 চনোহ। আ এহি "চূন্থাগ" নামকৰণক পাছাঁ কাৰণ অছি একঠা
 ঠোনা। উপেন্দ্ৰ নাথ মা 'ৰ্যাম' মঁ পহিনে পৰনানা স্ম.বিশ্বনাথ
 মা আ পৰনানী স্ম. আনন্দী দেৱীক পাঁচ-ছও ঠা মঁতান জন্মক
 উপৰান্ত মৃতু প্ৰাপ্ত কৰেত গেলনি। তখন উপেন্দ্ৰ নাথক জন্ম কাল
 একঠা ঠোনা কএন গেল। গ্ৰ ঠোনা ৰঁঠাক দীৰ্ঘায়ু হোএৱাঁক
 গাৰ্ভষ্টী মানল জাগত চনএ, তেঁ নোকক মনোহ পৰ গ্ৰ ঠোনা

কএন গেল চননি। জনমিতহি, মাষ্টিক চূনহি মে নেনা ঔপেন্দ্র নাথ কেঁ ঘোমীয়া দেন গেননি। আ এহী প্ৰিন্থিয়া কেঁ প্ৰিন্থিয়ান্বনক ফনেস্বৰূপ পহিলে নাম "চূনহাগ" পড়ননি। গ্ৰ "চূনহাগ" নামক বানক আগাঁ জা কই এহন যশস্বী হেতাহ, তকৰ অন্বমান এক বড়ী নহি চন হেতনি স্ন.বিশ্বনাথ মা আ স্ন.আনন্দী দেৱী কেঁ।

বিদ্বতা মাত্ৰ নেন নহি, অপিত্ৰে অপন মঠবিহিতাক কাৰণেঁ বঁগত নোকক হৃদয় মে জগহ বঁনওননি ঔপেন্দ্র নাথ মা 'ৰাগ্য' জী।জন্ম ভনে হী বৰ্তমান যুগ, কনযুগ মে ভেন চননি দানকৰ। মৃদা কনযুগ মে জীৱিত মতযুগ, ত্ৰেতাযুগ আ দ্বাপৰযুগ, মভ যুগক মনক দেখবানেন ভেষ্ঠত, জখন দানকৰ জীৱন যাত্ৰাক আঁকনন কৰবঁ তঁ। হমৰ এহি বঁত মঁ পূৰ্ণৰূপেণ মহমতি বখতাহ, দানকৰ মাস্থিধ্য মে মময় বঁতওনহাৰ পৰিজন মভ।

ওনা তঁ "যুগ" শব্দ মঁ একটা নিৰ্ধাৰিত কাল-খণ্ডক বোধ হোগত চৈক। মৃদা হম এহিঠাম ওহি যুগক বিশেষতা মঁ ওহি কাল-খণ্ডক গণনা কই বহন চী। মভ যুগক অপন বিশেষতা বহন আছি। মভ যুগ মে মামাজিক তানা-বঁনা ভিন্ন বহন চনৈক। মভ কেঁ বঁমন হোগত, জে মতযুগক মমাজ পাপ মঁ শত প্ৰতিশত মজ চনএ। এহন মনেত আএন চী হমমভ। মতযুগ কেঁ মূৰ্ণ যুগ মানন জাগত আছি। শ্ৰেষ্ঠ যুগ মানন জাগত আছি। মতযুগ মে

দেৱতা আ দানৱ ংনগ-ংনগ নোক মে বহেত ছনোহ। পাপী মঁ
দূৰ বহনে প্ৰাযঃ নোক পাপ মঁ মেহো ৱাঁচন বহেত ছনএ।

তঁ মে, পাপ আ পাপী দনু মঁ ৱঁচৱাঁক প্ৰবৃষ্টি নানাৰ্জীক ভীতৰ
জন্মজাত ছননি। হমৰা নানীগাম মে কহিয়ো পিংখাজ্জ নহস্বনক
প্ৰযোগ নহি হোগত ছনএ দানকা জীৱনকান ধৰি। যমুদ্র যাত্ৰা
নিষেধ মানন গেন ংছি, ংপনা মভক শাস্ত্ৰ পুৰাণ মে। যমুদ্র
পাৰ কই ৱিদেী স্ৰীমি পৰ জাএৱঁ পাপ ৱা ংনিষ্ককাৰী কহন গেন
ংছি। মে তকৰা ফানো কৰেত ও প্ৰয়াগৰাজ মঁগম তষ্ট পৰ ৱিধি
ৱিধানক মঁ প্ৰাৰ্শ্চিত কএননি, ৱিদেী ভ্ৰমণ মঁ ঘূৰনোক ঔপৰাস্ত।

ত্ৰেতাযুগ ৰামক যুগ। জাহি যুগ মে ধৰ্ম ও মঁষ্কৃতিক প্ৰতি ংগ্ৰাধিক
মঁৱেদনশীলতা ছনোক নোকক ভীতৰ। ওনা দেৱতা আ দানৱ
এক্কাহি নোক মে বহএ নাগন ছনএ, ত্ৰেতাযুগ মে। দানৱ দ্বাৰা দেৱতা
নোকনি কেঁ ঔচ্ছন্নৰ দেৱাঁক ংমঁখ্য ঘষ্টনাগ্ৰম ঔলিখিত ংছি
ৰামচৰিতমানয় আ ৱান্ধীকি ৰামাৰণ মে। খেৰ...জে-মে।
ৱিষযাস্তৰ হোএৱাঁ মঁ ৱঁচেত মুন ৱাঁত পৰ ংৱাৰী। চঠা কই বহন
ছী ঔপেন্দ্ৰ নাথ মা 'ৰ্যাগ' মানে পূজ্য নানাৰ্জীক চৰিত্ৰ পৰ মভ
যুগক ছাপ কেৰ। ত্ৰেতাযুগক ংৱতাৰী পুৰুষ ৰামক চৰিত্ৰ মঁ তঁ
ংগ্ৰাধিক ম্যামতা দেখাগত ংছি হমৰা, দানকৰ চৰিত্ৰ মে। ঔপেন্দ্ৰ
নাথ মা আ মহেন্দ্ৰ নাথ মা, ৰাম নখমণ মন দূ ভাএ, দনুক মধ্য
ংজীৱন মক্ষৰ মঁৰঁধ বহৱঁ একষ্টা ঔদাহৰণ ংছি হৰিপুৰ 'ৱঁখ্শী
ষ্টোন'ক নোকনেন। হৰিপুৰে ষ্টা নহি, মইৰ কৃষ্ণক মঁগ গনোকাক
ংন্যান্ধ পৰিচিত মভনেন মেহো। হমৰ নানীগামক ঘৰ-ঘৰাৰী

কহিয়ো বাঁষ্টনে নহি গেনে দানকা দনু ভাএক মধ্য। খাজীৰন এক পৰিৱাৰ ৱঁনি কই বহৈত গেনোহ। কহৰোক মানে দানকা দনুক জীৱনকাল ধৰি ত্ৰতায়ুগ কাযম বহনে। দানকা দনুক স্তৰ্গীয ভেনোক উপৰান্ত ভনে হী ওহি ঘৰ মে ঘোৰ কনয়ুগক মনক দেখাএ নাগনে।

দ্বাপৰযুগ শ্ৰী কৃষ্ণক যুগ। মহাভাৰতক যুগ। ৱেদৰ্য্যামক যুগ।

মহাভাৰতক বচয়িতা ৱেদৰ্য্যাম জীক নাম মঁ 'ৰ্য্যাম' উপনাম পৰ্যন্ত পড়ি গেনে ছনেনি। আ মে অনায্যমে পড়ি গেনে ছনেনি। মানে কোনো প্লানিং কেঁ তহত নহি। মোঠি-ৱিচাৰি কই নহি। গ্ৰ উপনাম ৱঁনা প্ৰকৰণে ৰোচক আছি। অমন মে, ৱাঁনক উপেন্দ্ৰ নাথ স্কুল মে যদা-কদা অৱমৰ-অনৱমৰ ৰামায়ণ-মহাভাৰতক কথা শিক্ষক আ ছাত্ৰ মন্ত কেঁ স্নাওনে কৰথিন । জেনা পৰাশৰ, দ্ৰোপদী, ধৰ্মৰাজ যুধিষ্ঠিৰ, ভীষ্ম পিতামহ, ঘণ্টোকেচ আদিক প্ৰমংগ - মে স্ননি দানকা ৰামেশ্বৰ পাঁডেয নামক এক গোষ্ঠ শিক্ষক 'ৰ্য্যাম' কহএ নেগনেথিন । দানকা দেখা-দেখী মন্ত ৱিছাৰ্থী-শিক্ষক মেহো 'ৰ্য্যাম' কহৰঁ শ্বৰু কই দেনেথিন। ৱাঁদ মে গএহ নাম প্ৰচনিত ভই গেনেনি। এহি তৰহেঁ উপেন্দ্ৰ নাথ স্কুলিএ জীৱন মঁ 'ৰ্য্যাম' ৱঁনি গেনে ছনোহ। আ মে মাত্ৰ উপনামে নহি , ৱৈচাৰিকতা মে মেহো।

একৰা এনা বঁমনে জাএ; জেনা ৱেদৰ্য্যাম মহাভাৰতক বচয়িতা মাত্ৰ নহি , অপিত্ৰ ওহি যুষ্, ওহি ঘণ্টনাক ম্যক্ষী বহনোহ। অখন আশ্ৰমে মঁ হস্তিনাপুৰক মমন্ত গতিৱিধিক মূচনা দানকা ধৰি পঁঠেত

বহুইত ছনেনি। আ বেদৰ্য্যাস জী ওহি ঘণ্টনা পৰ অখন পৰামৰ্শ দৈত
 বহুইত ছনোহ। জখন-জখন অঁতৰ্দ্ৰুয় আ যঁকষ্ট কেৰ স্বিতি আৰেঁত
 ছনএ মাতা মগ্ৰতী দানকা যঁ বিচাৰ-বিমৰ্শ কৰৱাঁনেল আশ্ৰম
 পঁঠি জাগত ছনীহ। কহিয়োকান দানকা হস্তিনাপুৰক ৰাজভৱন
 মে য়েহো আৰ্মাগ্ৰিত কএন জাগত ছনেনি। তহিনা উপেন্দ্ৰ নাথ মা
 'ৰ্য্যাস'ক পোয়প্ৰিগ কস্ত্ৰা বহনেনি, গামক হান মমাচাৰ দানকা
 ধৰি মভদিন পঁঠৈত বহুইত ছনেনি। ভনে হী ও মোৰাঁগনক নহি
 চিষ্টী আ তাৰক মময় ছনএ। আ গামক মমাচাৰ যঁ মতনৰঁ মাত্ৰ
 অখনহি পৰিৱাৰ যঁ নহি। ভৰি গামক নোকক স্মথ - দ্ৰুথ স্মনৰঁ
 আ তখন মময়্যাক নিদান নেন উপাএ কৰৰঁ দানকৰ জিমেদাৰী
 ছনেনি। গ্ৰ ৱাঁত প্ৰাযঃ ৱঁদত নোক কেঁ বঁমল হেতনি, জে 'ৰ্য্যাস'
 জীক যোগদান মাত্ৰ মৌখিনী মাহিজে ঠা মে উনেখনীয়/ মূৰণীয়
 নহি বহনেনি। মমাজ নেন য়েহো ৱঁদত কিছু কএনেনি।

P H E D মে ঠীফ গঁজীনিয়ৰ ধৰি পঁঠৈত যথামাধ্য গাম নেন
 মমাজ নেন মহযোগ কৰেঁত বহনোহ। জেনা - ভৰি গাম মে ডেগ
 ডেগ পৰ চাপাকন গড়ৱাঁ দেৱঁ। ঘৰ ঘৰ মে P H E D কে কৰ্মচাৰী
 ভেটি জাএত হমৰা নানীগাম হৰিপুৰ 'ৱঁখ্শী ষ্টোন' মে। ৱঁদত
 নোক কেঁ ৰোজগাৰ দিখওনেনি। কতেক ঘৰক নোক কেঁ
 খেৱাঁক উপাএ নহি ছনৈক , তকৰ মভহক স্বিতি স্মধৰনৈক।
 এহন নোক নেন দেৱতা ছনোহ উপেন্দ্ৰ নাথ মা 'ৰ্য্যাস' জী।
 অধুত ৰ্যাজিৰু ছনেনি দানকৰ। এহন নোক ৱিৰনে ভেঠতাহ।
 মামাজিক, ৱৌক্ষিক, মাঁস্কৃতিক, চাৰিত্ৰিক, মভ স্মৰ পৰ খৰা মোনা।
 মমাজ মে ওহন ছরি হৰমষ্টে মভহক নহি ৱঁনি জাগত ছৈক।

হুম্বা মময মে হিন্দীক পাঠ্য-পুস্তক মে এক ঠা অধ্যায় ছনএ, "গ্ৰণোঁ কী খান-আঁরনা" প্রায়ঃ মাতরীঁ কক্ষাক পাঠ্য-পুস্তক মে। মে হুম্বা কোনো রঁক্ষ্মখী প্রতিভাক ধনী ব্যক্তিক চঠা কৰেত গ্ৰ টেপ্ঠৰ নিশ্চিত রূপ মঁ মোন পড়ি জাগত আছি। উপেন্দ্র নাথ মা 'ব্যাম' মেহো এক ঠা এহনে গ্ৰণক খান ছনাহ। আশ্চৰ্য্য! এক ব্যক্তিক ভীতৰ এতেক গ্ৰণ কোনো ভই মকৌত আছি.... অরিশ্ৰমণীয় মন নাগৌত ছেক। মূদা মলু ছেক। হুম্বা তঁ রঁক্ষত কিছু আঁখিক দেখন মেহো আছি, আ কিছু মূনন মেহো আছি। এক দিম বিজ্ঞান পড়ি, গঁজীনিযবিঁগ কেনাগ আ দোমৰ দিম মাহিৰ মঁ এতেক নগাৰ। জখন 1969 মে দানকা মাহিৰ অকাদমী পুৰস্কাৰ মঁ মম্মানিত কএন গেননি, তখন নূজ পেপৰক ফ্ৰঁষ্ট পেজ পৰ রঁক্ষ রঁনা কই ছাপন গেন ছনএ "Believe it or not, a technocrat is getting the highest literary award in literature from the Sahitya Akademi."

আশ্চৰ্য্যক গল্প গ্ৰ জে অখন কৰ্ম-ক্ষেত্ৰ মে মেহো মভ দিন, মভ ঠাম যক্ষ্মী বহনাহ। গুশাগ্ৰ বৃক্ষি তঁ রঁন্যকানহি মঁ ছনাহ। জাহী ক্ষেত্ৰ মে, জাহি কাজক ভাৰ উঠওননি, মফন বহনাহ। মফনে ঠা নহি অদ্বিতীয় কহরঁক চাহী। গঁজীনিযবিঁগ মঁ জুড়ন গতিবিধি মে মেহো এহন নিষ্ঠাত জে বিঠায়ৰমেঁঠক রঁদো বিভাগক নোক মভ মঁপৰ্ক কৰেত বহেত ছননি, কিছু পৰামৰ্শ নেন। কিছু দেৰী শক্তি ছননি জেনা।

মাহিগীক ক্ষেত্ৰ মে তহিনা ঞপন বিশিষ্ট যোগদানক মংগ বিশিষ্ট ঞান ৰঁনওনেনি। ৰঁতা দী জে ঙপেন্দ্ৰ নাথ মা 'ৰ্যায়'জী মেথিলীক প্ৰথমহি ৰচনাকাৰ ছথি জে মূন (দূ পত্ৰ) তথা ঞনুৱাদ (ৰিপ্ৰদায়) ঙপন্যায় মাহিগীক নেন মাহিগী ঞকাদেমীক পুৰস্কাৰ প্ৰাপ্ত কএনে ৰহথি।

দূ পত্ৰ - মূন পুস্তক পৰ 1969 মে

ঞা ৰিপ্ৰদায় - ঞনুৱাদ পুৰস্কাৰ 1990 মে ভেটন ছনি।

দানকৰ ৰচনা মংগাৰ পৰ এক নজৰি দেন জাএ --

1. কুম্ৰাৰ (ঙপন্যায়) 1946 মে প্ৰকাশিত
2. মংগায়ী (খঁড-কাৰ্য)
3. মহাভাৰত ঞাদি পৰঁ
4. ৰিচম্বনা (গল্প-মংগ্ৰহ) 1952 মে প্ৰকাশিত
5. প্ৰতীক (কৰিতা-মংগ্ৰহ)
6. ভজনা-ভজনে (কথা-মংগ্ৰহ) 1989 মে প্ৰকাশিত
7. দূ পত্ৰ (নঘূ ঙপন্যায়) 1968 মে প্ৰকাশিত
8. শ্ৰীমদ্ভগৱত গীতা (মেথিলী পছানুৱাদ)

9.ৰুঁগযাত-এ-ওমৰ যেযাম (মৌখিনী পঢ়ান্ববাদ)

10.ৰাঁভনক ৰেঁঠী (উপন্যাস, ৰাঁঙনাক ঞ্বন্ববাদ)

11.ৰিপ্রদাম (উপন্যাস, ৰাঁঙনাক ঞ্বন্ববাদ)

12.পতন (কাৰ্য) 1976 মে প্রকাশিত

13.ঞ্বফৰ পৰিচয় (নেনা মভহিক নেনা)

14.স্ৰোত্ৰাঙ্কনি (পঢ়ান্ববাদ) জাহিমে

মৌন্দৰ্য নহৰী

ঞ্ৰীমভ্ৰাগৰত পুৰাণ

15.ৰিদেশ ভ্রমণ (যাত্ৰা বৃত্তান্ত) 1978 মে প্রকাশিত

16. দো পত্ৰ (মৌখিনী উপন্যাস দু পত্ৰক

হিন্দী ঞ্বন্ববাদ) মাহিৰ ঞ্বকাদমী দ্বাৰা প্রকাশিত

17.Two letters (দু পত্ৰ কেৰ ঞ্বংৰেজী ঞ্বন্ববাদ ঞ্ৰী মৰেন্দ্ৰ
গুমাৰ মা দ্বাৰা) 2023 মে প্রকাশিত

(কিছু বচনাক প্রকাশন ৰ্ষ চুটন ঞ্ৰিচি)

অপ্ৰকাশিত বচনা মে মহাভাৰতক কিছু পৰি,

কৃষ্ণবেদ আ শূৰ্য যজুৰ্বেদক ভাষ্য, জাহি মে ব্যাকৰণ, ব্যুৎপত্তি,
অর্থ, বিবেচনা মন্ত কিছু মল্লিহিত বহৈত অছি।

বামানন্দ সা'ৰমণ' জীক লিখন একটা লেখ মে পঢ়নে ছনাঁ
"লেখকক মাহিগিক উৰ্কেৰ্যক মানদণ্ড মাত্ৰা নহি, বচনা মে
অন্তনিৰ্হিত গ্ৰণৰত্না মানন জএৰাঁক চাহী। টাকীক টাকী
লিখনোপৰ জঁ কোনো জীৱন-মূল্য স্নীপ্তত নহি ভএ মকন অথৱা
বচনাকাৰক পাঁতী মে পৃথক ব্যজিল্ল নহি মনকৈত বহএ তঁ ভবিগৰ
গত্নাক অচৈতো জীৱন কানহি মে ও বচনাকাৰ অপ্রায়গিক ঘোষিত
ভএ জাগত অছি।" মে হিনকৰ লেখনী মে হিনক পৃথক ব্যজিল্ল
মনকৈত বহন ছনি। আ তেঁ অমৰ ছথি।

লেখনীক চঠা কই বহন ছী, তঁ নানা জীক এক ঠা ৰাঁচঠিত
কথা "কমল জমাএ"কৰ চঠা কৰৰঁ অৱশ্যক বুঁমনা জাগএ।
গ্ৰ একটা মাগনম্ঠোন কথা বহন। এহি কথাক চঠা বহৰহাঁ
হোগত বহৈত অছি, কোনো তৰহক মাহিগিক গোঞ্চী মন্ত মে।
এহি কথাক মঁদৰ্ভ মে একটা ৰোচক ৰাঁত মনন অছি। ৰাঁত নোক
কেঁ ভম ছননি জে গ্ৰ দানকৰ অখন খিমা ছনি। জখন কি গ্ৰ
কথা জাহি মময় মে লিখনে ছনাহ (১৯৪৬) তাহি মময় ও গুমাবে
ছনাহ।

সংক্ষেপ মে কহী তঁ পূজ্য নানাজীক জীৱন-যাত্ৰাক মূখ্য পড়াও এনা বহনেনি - বাঁন্যারস্বা মে আর্থিক বিপন্নতা সঁ দু-চাৰি হোগত বহনোহ। কিশোৰাৰস্বা সঁ যুৱাৰস্বা ধৰি স্কুল-কানেজ মে মেধাৰী ছাত্ৰ ৰূপ মে আ কৰ্ম-ক্ষেত্ৰ মে অখন কাৰ্য ফলশততা সঁ একাষ্টা বিশিষ্ট স্থান ৰঁনওনেনি। প্ৰৌঢ়াৰস্বা ধৰি আৰেঁত উদাৰমনা সমাজমেৰী আ ধৰ্ম-কৰ্ম মে নীন ভদ্ৰ পুৰুষক ছৰি এহন ৰঁননেনি জে বৃদ্ধাৰস্বা ধৰি কাযম বহনেনি। নানাজীক গ্ৰা 'নীক নোক' ৰঁনা ছৰি দানকৰ নেখন পৰ মেহো হাৰী বহনেনি। সাহিৎ মেৰা স্কুলিএ জীৱন সঁ প্ৰাৰম্ভ ভেনেনি, মে দানকৰ জীৱনক অস্তিম পড়াৰ ধৰি অখনৰবত চনৈত বহনেনি। কিছু ৰচনা সম্ভ অপ্রকাশিত মেহো ৰহি গেলেনি। জকৰা প্ৰকাশিত কৰাএৰঁ দানকৰ সঁততি সম্ভক কাজ ছনি।

অখন সঁতৰ্য editorial.staff.vidaha@gmail.com পৰ পঠাউ।

২.২.সংস্কৃতি মিশ্ৰ- গ্ৰন্থস্বাক্ষৰণ (কথা)



সংস্কৃতি মিশ্ৰ

গ্ৰন্থস্বাক্ষৰণ (কথা)

বিনায়ক পুৰীক আছাপীঠমে আগ বেঁয়ী ভীড় কৈক।
আগ গ্ৰন্থমাগক জন্মদিন ছিহেঁক। ভক্ত মভকেঁ মনা কএনদ পৰ
কে মানে কৈক। ষ্ঠি মস্ৰগ্ৰমঁ চাৰি ঘঁঠা কাৰ চনাকেঁ আছাপীঠ
পাঁচন বহখি। গ্ৰন্থমাগ ব্যাপীঠ পৰ বেঁয়িকৈঁ প্ৰৰচন দই বহন
ছনখিন-দেহক প্ৰতোক বোমক পৃথক আ নিজী স্মৃতি হোগত
কৈক। তেঁ দেহক কোনো অংগ পৰ ভেন স্পৰ্শ রা আঘাত তাহি
অংগক স্মৃতি-কোষমে চিব-মাঁচত বহেঁত কৈ। কহিয়ো ও মেঠাগ নহি

ঢ়েক। অতি মঁৱেদনশীল অঁগক অঘাত জন্ম-জন্মাতৰ ধৰি মোন বহৈত ঢ়েক। স্ত্ৰীক দেহ ৱেঁমী মঁৱেদনশীল হোগঢ়ে, তেঁ ওকৰা অপ্রিয় স্নৰ্শো কৰৱাক শাস্ত্ৰীয় নিষেধ ঢ়েক। জে ৱস্ব জতেক ৱঁগমূন্যে, তকৰা নেন ততেক সুৰক্ষিত ৰাখৱাক প্ৰযত্নে নোক কৰেত ঢ়েক। পুৰুষক ত্ৰননামে জনীজাতিকে মাঁপন-তোপনক ৱ্যৱস্থা অহী নেন ঢ়েক। যুৱকক ত্ৰননামে যুৱতীকেঁ কিছু ৱেঁমী প্ৰতিৰঁধ ঢ়েক। তকৰা নই কই মোনমে প্ৰতিহঁমক ভাৱনা নহি উঠৱাক চাহী। শাস্ত্ৰীয় নিৰ্দেশ হমৰা মভক কন্যাণেক নেন অচ্চি।..

ৰুচি মভমঁ পাছাঁক মীষ্ট পৰ অৱিঁকেঁ ৱেঁমি গেন চনীহ, মৃদা গুৰুমাগক নজৰিমে পড়িয়ে গেনীহ। কিছুএ কানমে প্ৰৱচন মমাগু ভেন। অৰতী ভেনেক আ ভজগণ প্ৰমাদ নেৱাক নেন ভোজনানয় দিম ৱিদা ভই গেনাহ। ৰুচি অগ প্ৰমাদ নেময় নহি গেনীহ। অখনা মীষ্টপৰ ৱেঁমনে বহনীহ। কনে কানমে গুৰুমাগক মহাযিকা অযন-'গুৰুমাগ অহাঁকেঁ অখনা কক্ষমে ৱঁজা বহন চ্চি।' ৰুচি ওকৰা পাছাঁ-পাছাঁ মাধনা-কক্ষ পাঁচ গেনীহ। এহিমঁ পহিনাঁ ও এহি কক্ষমে অনেক ৱেঁৰ অৱিঁকেঁ ৱেঁমন চ্চি আ অখন জীৱনক নেন মাৰ্গদৰ্শন প্ৰাপ্ত কএনে চ্চি।

একষ্টা মাল্লিক মুল্লীমঁ গুৰুমাগ দানক স্নাগত কএনে। ৰুচি দানকা ৱিধিৱত প্ৰণাম কই গুৰুক পষ্টিয়া পৰ ৱেঁমি বহনীহ।

- কহু ৰুচি, অহাঁক কাজ-ধঁধা কোনা চনি বহন অচ্চি। মননাঁ জে অহাঁ হীৱানন্দানী মোমাগষ্টীমে স্ৰেষ্ট কিননাঁ অচ্চি। ও তঁ ৱঁড় মহগ পড়ন হোয়ত।

- জী গ্ৰুমাঁ। ঞ্ৰপনেক ঞ্ৰাশীৱীদ মঁ ভই গেলৈক। ঞ্ৰাৰৱী-ঞাগ ক নোকৰী ঞ্ৰা এমৱী-ঞাগ ক নোন।

- ৱিঁযাহ নহিয়ে কএনাঁ?

- ঞ্ৰপনা ভৰি প্ৰযাম তঁ কৰৱেঁ কএনাঁ, মূদা তেহন কোয়া ভেঠৱেঁ নহি কএন। 'যো মে প্ৰতিৱনো নোকে ম মে ভৰ্তা ভৱিষ্যতি।' পতিক গ ফাৰ্মূনা স্ময় ভগৱতী দেনে ছুথি। ঞ্ৰাৱঁ একমৰে বহৱাঁক ঞ্ৰত্ৰায় ভই গেল ঞ্ৰছি। ৱিঁযাহক মতনৱঁ ঞ্ৰাধা স্মতন্ত্ৰতা ঘণ্টায়ৱঁ ঞ্ৰা দুম্বা দাযিৰ্ণ ৱঁঢ়ায়ৱঁ হেতেক। তাহুমে জঁ ৱৰ ৱিপৰীত স্মভাৱক ভেঠ গেল, তঁ দৌড়ৈত বহু ম্যানক ম্যান কোষ্ট-কচহৰী। জীৱন নৰক ভই জাগত ছৈক।

- ঞ্ৰহাঁ গ্ৰুমাঁ, কিএক মঁন্সামিনী ভই গেলিযৈক? ঞ্ৰহাঁক মমযমে ৱীষ্টেক কিযো-কিযো কন্স্যা কৰিত ছলৈক।

- ধৰ জাড, য়েহ ডিগ্ৰী তঁ গৰাক ফাঁয় ভই গেল। ৱীষ্টেকো নড়কাক ৱাঁপ তেহন ঘমঁডমে চূৰ, জেনা ওকৰ ৱেঁঠা ঞ্ৰমফী দই কই পঢ়নকৈক ঞ্ৰা হম গড়-চাডৰক মনিচৰা দই কই। কতৌ-কতৌ ৱাঁৱুঁ স্কিকিযো জাথিন, মূদা হম মনা কই দিযৈক।

- তখন মাস্ত্ৰী কোনা ভই গেলিযৈক?

- হমৰা স্মৰএ মঁ ভগৱানক পূজা - পাঠমে মোন নাগৌত ছন। দোমৰ ৱাঁত জে কোয়া ঞ্ৰান পুৰুষ জঁ দেহ ছুৱিঁ দৈক, তঁ চকেভা ভই জায। তকৰ ৱাঁদ তঁ মঁন্সামে বস্তু ছলৈক।

- গ্ৰা কিএক হোগত ছলে, য়ে ডাক্শৰমঁ নহি দেখাওন গেলৈক?

- মনুষ্যক দেহ ঞ্খনেক দ্বন্দ্বাত্মেক ঞ্খা বহুত্ময় পদার্থত্মঁ রঁনন জট্টন যৌগিক হোগত ঙ্ঙেক। হম যন্ত ঞ্খনন নঘু জীৱনমে জে কাজ কৰেত ঙ্ঙী, যে কিএক, যে নহি য়োটেত ঙ্ঙী। কাজ ভই গেলাক রাঁদে ওকৰ ঔঠিৰ ঞ্খা কাৰণ তাকৈত ঙ্ঙী।

- গ্ৰহুত্মাঁ, কোনো কাজক ঞ্খাৰঁভ জঁ মহজ ঞ্খাৱেশমে হোগ, তঁ ওকৰা কী কহন জায়? ঞ্খাজক লোক তঁ মানৱ দেহকঁ মাত্ৰ ভৌতিক ৱস্তু মানিকঁ তকৰ ঔপযোগ কৰেত ঞ্খি।

- কে কহেত ঞ্খি, জে হমৰ যন্তক দেহ ঞ্খাধ্যাত্মিক নহি, মাত্ৰ ভৌতিক ঞ্খি? ওনা তঁ হম-ঞহাঁ ওহি গৌৰৱত্মঁ ৱঁঠিত ঙ্ঙী, মূদা যচ মানু তঁ মাতৃহ্ন এহি ঙ্ফত-ৱিঙ্ফত ধৰতীপৰ ৱৰদান ঞ্খি। পৱিত্ৰতা, যৌন্দৰ্য, ৱয়েনতাক জেহন ৱিকায় মাতৃ-হৃদয় মে হোগত ঙ্ঙেক, তেহন কতগাঁ নহি।

- গ্ৰহুত্মাঁ, কী জীৱনমে ৱতি-স্বথক একমাত্ৰ ঔদ্দেশ্য মাতৃহ্ন পদক প্ৰাপ্তি ঙ্ঙে, যৌৱনক ঞ্খান্দ নহি?

- জঁ ৱিধাতাক দৃষ্টিত্মঁ দেখী তঁ যএহ স্নীকাৰ কৰয় পড়ত। মূদা ওহি ঞ্খান্দক কাৰণে প্ৰলোক জীৱ মৃজনমে প্ৰবৃত্ত হোগঙেক।

- গ্ৰহুত্মাঁ, হম যন্ত ৱিধাতা নহি ঙ্ঙী। ঞ্খন্নাযু জীৱ ঙ্ঙী। ঞ্খন্ন যময়মে ৱেঁয়ীত্মঁ ৱেঁয়ী স্বথ প্ৰাপ্ত কৰয় চাহেত ঙ্ঙী। ঞ্খা জঁ এহি স্বথত্মঁ কিহু হিতকাৰী কাজ ভ জায়, তঁ কী হৰ্জ?

- জেনা?

- মাফহি কহৈত ছী। জেনা কোনো যুৱতী ংখন মাদক দেহকৈঁ ককৰো মমৰ্পিত কএ ংখন পদোল্লতি কৰা লৈক বা কোনো ংধিকাৰীকৈঁ খুশ কএ ংখনা পক্ষমে দ্য-ৱীয়া কৰোড়ক নিৱিদা নিকনৱা লৈক? তঁ কী হৰ্জ? মনু মৃতিক ংনুমাৰে প্ৰলোক মাযক পশ্চাত স্ত্ৰী তহিনা পৱিত্ৰ ভই জাগকৈক, জেনা ৱাঁঠিক ৱাঁদ নদী।

- দেহক ঔপযোগ কোনো ছোষ্ট ংথৰ্ণ নেন কৰৱঁ ংধম কোষ্টিক মানাৱিকতা ংছি। শাস্ত্ৰ একৰ ংনুমতি কিল্লন নহি দেত। কিস্ত যএহ মমৰ্পণ জঁ প্ৰেমী-প্ৰমিকাক ৱীঠ ংছি, তঁ ও দিৱ্য ভই জাগকৈক। মনুমৃতিক শোকক প্ৰযোজন গ্ৰা কৈ জে, জঁ কোনো যুৱতীক মঁগ ংপ্ৰিয় ঘটনা ভই জাগকৈক, তঁ তাহিমঁ ওকৰ জীৱন নধষ্ট নহি ভই জাগকৈক। মাৱিক ধৰ্মক পশ্চাত ওকৰ দেহ পুনঃ পৱিত্ৰ ভই জাগকৈক। হঁ, জঁ গৰ্ভ বহি গেলৈক, তখন ও একটা মায়াজিক মময়্যা ঔপল্ল কৰৈকৈক। ও শিশু জিনগী ভৰি টুংখৰে ষ্টাপৰ বহৈত ংছি।

- এহি দুষ্টিমঁ মনু মহাৰাজ ৱেঁয়ী ংধনিক ংথ ৱ্যাৱহাৰিক ছথি। কতেক ঠাম ও ংজক ভোথহা কানুনক ত্তননামে ংধিক মঁৱেদনশীল ছথি।

- গ্ৰকমাঁ, হমৰ মূল প্ৰশ্ন তঁ ংনুভৱিতে বহি গেন। ংগ ৱএহ প্ৰশ্ন হমৰ ঙ্মানকৈঁ মথি বহন ংছি। ংহাঁ ৱঁৰমহন কহৈত ছিযৈক জে স্ত্ৰীক যৌন্দৰ্য ৱিধাতাক মভমঁ ঔত্তম ৱৰদান ছিযৈক। গহো একটা কমনক ফুনে হোগত কৈক, জে ভোৰে ফুনাগত কৈক ংথ মাঁম ধৰি মৌনা জাগত কৈক। দপহৰমে ওহি ফুনমঁ কোনো প্ৰিয়

জনকেঁ স্মৃথ দনাগ কোনো ঞ্পৰাধ ছিযেক কী? গহো তঁ উপকাৰে ভেলেক।

- তাহী নেল তঁ গৃহস্থ ঞশ্ৰম ক ব্যৱস্থা লেক দাগ। যৌৱনক উন্মাদ স্ত্ৰী-পুৰুষ দূনুমে হোগত লেক। পুৰুষ ৱঁহিৰ্মুখী হোগত লেক। তেঁ ও ত্ৰুৰঁত উভেজিত ভই জাগত লেক। স্ত্ৰীক প্ৰবৃত্তি ঞন্তৰ্মুখী লেক। ও দেৱীমঁ ঞা দেৱী তক উভেজিত ৰহেত লেক। ঞহাঁক মঁয়মিত জীৱনক যএহ কাৰণ ঞছি।

- কিঁত্ৰ এক ৱেঁৰ হমৰ মঁয়মক ৱাঁহ প্ৰট্টি গেল ছন গুৰুমাঁ। যএহ মধুৰ স্মৃতি ৰহি-ৰহি কই কচোপেত ঞছি।

- ঞছা! যে কোনা?

- ওহি ঘটনা কেঁ ৱাঁৰহ যান ভই গেলেক ঞছি। হমৰা ৱেঁকমে নয়া নোকৰী নাগনে ছন। এক দিন কানপুৰ ঞাগাঞাগাঠীক একঠা হমৰ প্ৰোফেচৰ মাহেৰেঁক ফোন ঞায়ন জে- ৰুচি, হম একঠা তকনীকী মঁগোধীমে মঁৰেঁগ ঞাৰিঁ ৰহন ছী। ঞহাঁ ঞপন গেম্ঠ হাউমমে একঠা কাম হমৰা নেল ৱুঁক কৰা দেৰেঁ? ঞাগাঞাগাঠীমে মভমঁ মোহক ঞা শানীন ৱ্যাজিৱ্ব দানকে ছননি। খুৰেঁ নোকমিলে। তেঁ ছাত্ৰ-ছাত্ৰাক ৱীচ ৱেঁমী নোকপ্ৰিয়া হম মভ ৱেঁদাত নকন কৰিয়নি দানকৰ। ও ঞাৰিঁ ৰহন ছথি, যে যোচিযেঁকেঁ দেহমে সুৰসুৰী ৱেঁৰি গেল। জেনা ঞতীতক একঠা শ্বেত মেঘ-খঁউ হমৰা ঞাগাঁ ঞাৰিঁকেঁ পমৰি গেল হো। হম ৱিঁনা একো পন গমেঁনে দানকা কহি দেনিয়নি জে ভই জেতেক মৰ। ঞহাঁ নিশ্চিন্ত ভই কই ঞাউ।

মঁযোগ মঁ, গেম্ঠ হাডমমে ওহি তাৰীখমে কোনো কাম খালী নহি ছলৈক। তখন হম ঞ্ৰপনে ঞ্ৰেঠমে দানকা ৰাখৱাঁক ৰিচাৰ কএন। দূ ৱেঁডকামক ঞ্ৰেঠমে একমৰি ৰহেঁত ৰহী। মৰ হমৰা এতেক নগীঠ ঞ্ৰাৰিঁ জেঁতাহ, মে কল্পনে কএ ৰোমাঁঠিত ভই গেনাঁ। মৰকেঁ ঞ্ৰানৱাক নেন হম স্ময়ঁ এযৰপোষ্ট চনি গেন ৰহী। মৰ, নখনড্ৰ ক ভোৰকা স্ৰাগষ্টমঁ এযৰপোষ্ট পৰ উতৰি কই ৱাঁহৰ নিকননাহ, তঁ ঞ্ৰাৱেশমে ঞ্ৰাৰিকই হম ধিয়া-পুতা জকাঁ দানকা ছাতীমঁ ঠিপকি গেনিয়েঁক। ঠেঁকী কই ঘৰ এঁনাঁ। জন্দীমঁ দূনু গোষ্টে তেঁযাৰ ভই কই ঞ্ৰাগ-ঞাগষ্টী ৱিদা ভেনাঁ। ৰস্তু ভৰি কখনো দানকৰ হাথ ঞ্ৰা কখনো হমৰ হাথ এক দোমৰামঁ ছুঞা জাগ তঁ যোঁমে দেহ কৰেঁষ্ট নাগি জাগ। মভাগৰমে ও মঁচ পৰ চনি গেনাহ ঞ্ৰা হম দৰ্শক দীৰ্ঘাক পহিন পাঁতিমে ৱেঁমন মদিখন দানকে দিম একষ্টক তাকৈঁত ৰহনাঁ।

মঁমমে ঘূৰনাক ৱাঁদ মৰক ঞ্ৰেঁঠী হম ঞ্ৰপন ৱেঁডকামমে ৰাখি দেনিখনি। এমী ওহী কামমে ছলৈক। ঠাখনেষ্ট মেহো ওকৰে নীক ছলৈক। মৰ ৱাঁথকামমঁ নহা কই নিকননাহ, তঁ হমদূ ওহীমে নহাগ নেন চনি গেনাঁ। মৰ ড্ৰাগঁগ কামমে ৱেঁমিকই মঁগোষ্ঠীক পেপৰ মভ তৱত দেখেঁত ৰহনাহ। নহাকেঁ মহীন ঞ্ৰক্ষীক গুৰ্তী-পেঁজামা পহিৰি কই জখন হম নিকননাঁ, তঁ ভীজন কেশক পানিমঁ গুৰ্তিযো কনে ভীজ গেন ছন, জাহিমঁ ছাতীক উভাৰ ভীতৰমঁ মনকয নাগন। হমৰামঁ গপ কৰেঁত কান, মৰক নজৰি ৱেঁৰ-ৱেঁৰি ওহী দিম উঠি জাগত ছননি, মে হমৰা ঞ্ৰল্লুতি ভেন। হম ঞ্ৰনৱাঁৰীমঁ একষ্টা ওঠনী ঞ্ৰানিকই ওঠি নেন। মদা পুৰষক

পৰিকলন নজৰি বহি-বহি কই ওমহৰে ৰাঁঠি জায়া। আ তাহিমঁ হমৰ
ছাতীক ধকধকিয়ো ৰাঁঠি জাগত ছন।

কানোনীক গেম্‌ হাউমমে ৰৈকক কেঁঠীন ছলৈক। দূনু গোটে
ওতহি ৰাত্ৰক ভোজন কএন। কাৰ্ডষ্টৰ পৰ যোঁফ নই কই
মৰকেঁ দেনিয়নি, তঁ দানক হাথক স্পৰ্শ অম্যামাল্য নাগন। ও
ৰঁজনাহ-আগ অহাঁ ৰঁদত কৃষ্ট, ৰঁদত স্নাষ্ট নাগেত ছী।' হম এহি
পৰ 'মে ৰাঁত! 'কহিকই হঁমি দেনিয়েক, দানকৰ মাৰুক ৰাক্যক
প্ৰভাৰ কম কৰৰাক নেন। ঘৰ আৰিকই কিছু কাল আজুক
মঁগোৰ্ণী পৰ আ তকৰ ৰাঁদ হমৰ কাজ মঁ হোগত দেশক অৰ্থ
ব্যৱস্থা ধৰি ৰাৰ্তী পঁটি গেলৈক। ৰাতি ৰাঁৰহ ৰাঁজি গেল ছলৈক।দূনু
গোটে অখন-অখন ৰামমে মৃত্য নেন চনি গেনাঁ। হম ওছাগন
ধৰিয়ো নেনে বহী কি মোন পড়ন জে দৰাগ নহি খেলাঁ আগ।
দৰাগ দোমৰ ৰামমে ছলৈক। উঠিকেঁ ওহি মৰ ৰনা ৰাম গেনাঁ।
জীৰো ৰাষ্টক নীন ৰোয়নীমে মৰ অখনেৰে পড়ন ছনাহ। ডাঅৰমঁ
দৰাগ নিকানৰাক আৰাজ মনি মৰ উঠিকেঁ ৰৈম বহনাহ। দৰাগ
খাকই জাগত বহী কি মৰ হমৰ হাথ পকড়িকেঁ ৰৈমা
নেননি। হাথ তেনা হলেুক পকড়নে ছনাহ জে হম ছোড়াকই
ভাগিয়ো মকেত ছনাঁ। মৃদা ভাগি নহি ভেন। হমৰ আঁখি মূনা
গেন। দানকৰ হাথ হমৰা হাথ, ৰাঁহি, পীঠকেঁ হঁমোথ্য নাগন।
ফেৰ হমৰ কেয়, মাথ, গান, গৰা মভ দানকৰ স্পৰ্শমঁ ৰোমাঁঠিত
হোময় নাগন। তকৰ ৰাঁদ দানকৰ ছাতী হমৰা ছাতীমঁ আ ঠোৰ
হমৰা ঠোৰমঁ মটি গেন। পৰ্চাত দানকৰ হাথ হমৰ দূনু ৰক্ষমঁ

একাঁএকী খেনয নাগন। এহি গ্ৰীড়ামে হমৰা একটা ঞ্ছত্ৰুত স্নাদ ভেটি বহন ছন।

একটা ঞ্ছপূৰ্ণ গ্ৰন্থাকৰ্ষণমে হমৰ য়োঁযে ঞ্ছং-প্ৰণ্ণং ৰঁৰকয নাগন। দেহক ভীতৰ স্নানামুখী জখন ঞ্ছমহ ভ২ গেন, তখন হম ঞ্ছপনে গুৰ্তী উতাৰি দেনিযৌক ঞ্ছা তকৰে মঁগে দানকৰ গাঁজিযো। ধধৰা পমৰনে তঁ হম ঞ্ছপন পেজামা ঞ্ছা দানক ডাঁড়মে নপঠন ধোতী য়েহো হটা দেনিযৌক। দূনু ক চৌৰমঁ ন২ ক২ পেৰ ধৰি ছু-ঞাগতে দেৰী ঞ্ছেৰী ৰাঁহক মভ দৰৰাজা খুনি গেলৈক ঞ্ছা ভাগীৰথীক তেজ জনধাৰমে মভ কিছু ভয়িয়া গেন। তকৰ ৰাঁদ নিত্ৰাঁ পমৰন ধৰতী ঞ্ছা উগ্ৰৰ ঞ্ছাক্ৰু ঞ্ছাকাশ। মোন বহন কেৱন পৰকাযা প্ৰৱেশ, জে কধ্ৰু দৈতো খুৰঁ নীক নাগেত ছন। প্ৰঁন উভ্ৰেজনাক ধাৰমে কতেক কান ধৰি ৰঁহৈত বহনাঁ, য়ে হোম নহি বহন। স্নানামুখী শাঁত ভেনা পৰ চাতীমঁ চাতী মটা ক২ দূনু স্মৃতি বহনাঁ। দূনু নিঃস্ৰুঁ। নাজমঁ হমৰ ঞ্ছাঁখি মননে বহন।

ভোৰমে ঞ্ছানযে দেহ ততেক ঞ্ছুঠৈত ছন জে উঠৰাক মোনে নহি হোগত ছন। মৰ ৰাঁথৰামমঁ নহাক২ ৰাঁহৰ ঞ্ছৈনাহ। তখন ঞ্ছপনা গান পৰ দানক চৌৰক ঞ্ছটা স্নৰ্ষমঁ হমৰ নীন ঞ্ছুঠন। তকৰ ৰাঁদ জেনা ৰাতি কিছু ভেনে নহি হো, তেনা জকাঁ হম নহা-যোনা ক২ তৈযাৰ ভেনাঁ। নাশ্ৰতা কেঁপীনমঁ মঁগা নেন গেলৈক। মৰকেঁ নৌ ৰঁজে 'ওনা' কেঁৰমঁ এযৰপোষ্ট ৰিদা ক২ হমহুঁ ঞ্ছাৰিহম চনি গেনাঁ। কিঁন্তু দিন ভৰি ৰাত্ৰক এক-এক ঞ্ছণ হমৰা পাছাঁ কৰৈত বহন। ওহী দিন নহি। ঞ্ছাগযো ধৰি জখন-তখন ও ৰাতি মোন পড়ি জাগত ঞ্ছি ঞ্ছা ভীতৰক চৌৰ ওকৰ পুনৰাবৃষ্টি কৰৈক নেন উকমাৰিত ঞ্ছি।

-ঋতী দ্বন্দ্ব কই নিস্তাৰণক নেত গ্ৰুমাঁ, হম ঋতীক শৰণ ঋয়ত
ঈ।

ঋতী মনে ঈ ষ্টী পূৰা বৃত্তান্ত তহিনা মনেনি জেনা গমাগ্ৰ
মত ঠঠমে কন্থেয় কৰিত ঈক। গ্ৰুমাঁ পনথী মাৰনে ধ্যানম্ব।
মুঁহ বজকমত ভেত, কিঁত্ৰ পৰম শাঁত। ঋতী মনে গ্ৰুমাঁ
ৰঁজলীহ-তকৰ ৰাঁদ কোনা মঁৰাদ 'মৰজী' মঁ?

-ঋতীমে দয়-পঁদ্রহ দিন দুন্ দিময়ঁ ফোন ভেনেক। মদা ওহি বাতীক
ঘষ্টনাক কোনা ঠঠা নহি। একাধ ৰেঁৰ প্ৰশঁমাত্ৰমেক ম্বৰমে ও
প্ৰমঁগ ঠঠেননি, মদা হমহঁ ঋনঠা দেনিযেক। ভৰিমক পত্ৰীক
ডৰে ও ফোনো ৰঁদ কই দেননি।

গ্ৰুমাগ ঋতী খোননি। প্ৰুতীহ- তখন ঋতী ঋগাঁ কী ঠাই
ঈ?

- য়েহ প্ৰুতী ঋয়ত ঈ। কাৰণ, হমৰ শৰীৰ ওহি ম্বাদকেঁ পনঃ
ঠাখি কই পূৰ্ণ কৃষ্ট হোময় ঠাইত ঋছি। বাতি-ৰিঁবাতি হমৰ
কামনা প্ৰঠত ভই জাগএ।

-কাম্মাশ্ৰি মিনেনাক প্ৰয়ত্ৰেয়ঁ ঋৰ ৰঁঠিয়ে জাগত ঈক, ঈ।
গোম্বামী জী কহিত ঈখি- বৃঁমে ন কাম ঋগিনি কহ ত্ৰনয়ী রিময
ভোগ ৰঁদ ঘী তে। এহি মে পাপ-পুণ্যক যএহ নিকৰ্ষ ঈক জে
জাহি কাজয়ঁ ঋহাদিত ভেনাঁ যে ভেত পুণ্য ঋ জাহি কাজ
কএনায়ঁ ম্বানি ভেত যে পাপ ঋছি। ঋতীমঁ কোনা পাপ নহি
ভেত ঋছি। গহো জীৱনক একঠা ঋনুভৰ ঈযেক। ঋতী কহিযো
একৰা ৰিঁমৰি নহি মকৈত ঈ। প্ৰতোক ঋগমে ও মূতি এহি জন্মকেঁ

কে কহয়, ংগিনো জন্মমে ৱঁনত বহত। ংহাঁক মঁয়মকেঁ ধন্যৱাদ
 জে ও স্নাদ চক্সা নহি ৱঁনত। ওহি ৰাতি ংহাঁক মঁয়োগ প্ৰেমীমঁ
 নহি, ওহি ংধ্যাপকমঁ ভেন চন, জে ংহাঁক জীৱনমে ংদাৰ্শ
 চন। তেঁ ও ঘটনা তাকোনিক ভাৱনা চনেক। ংকাশকেঁ ছেঁৱি
 নেৱাক ধৰতীক মহজ ডকেঁঠা। ৱএহ গ্ৰম জঁ ংগাঁ ৱঁঠি জেঁতৈক
 চন, তঁ ৱ্যভিচাৰ হোগতৈক। গ্ৰা দেহ গ্ৰাশ্বৰক ৱৰদান চিযৈক।
 একৰ দৃকপযোগ কোনো প্ৰকাৰক স্মাৰ্থ-মাধনক ৰূপমে কৰৱঁ
 ংধম ৱিচাৰ ভেন। তাহি দিম মোচৰোঁ পাপ হোযত।

ংহাঁ ম্ৰজ ছী, নিধপাপ ছী। মভক দেহক তাপমান এক নহি
 হোগত চৈক। তহিনা মোনক ভাৱনো মভ মময এক ৰঁগ নহি
 হোগত চৈক। এহি মঁমাৰমে মভমঁ মৌভাগ্যশালী ৱএহ হোগত
 ংছি, জেকৰা প্ৰেমক প্ৰতিদান কএনিহাৰ স্মতা প্ৰেমী ভেঁঠি
 জাগত চৈক। যে প্ৰেমিকা নিশ্চয় ৰাধা স্মৰূপ ংছি।

মহমা গ্ৰুমাগ ডৰ্ঠিকেঁ ংপন ভীতৰী প্ৰকোৰ্ঠমে চনি গেনীহ।
 ৰুঠি একমৰিএ ৱঁড়ী কান ধৰি গ্ৰুমাগক ৱাঁতক ওমৰায়ন মূত্ৰকেঁ
 মৰিয়ৱৈত ৰহনীহ। কিছু কানক ৱাঁদ গ্ৰুমাগ স্নান-ধ্যান কই
 মাধনা-কক্ষমে ংনীহ। একৰস্না গ্ৰুমাগক স্মগাঠিত দেহক দিৱ্য
 মৌন্দৰ্য দেখি ৰুঠি চকিত ভই গেনীহ। দানকা স্ককমোৰৈত
 গ্ৰুমাগ ৱঁজনীহ- জাড, ংগুঁ স্নানক নিখা হমৰে গেৰুখা ঠীৰ
 পহীৰ নেৱঁ।

চাৰি নোঠা চাৰিকেঁ ৰুঠি জন্দিযে ংৱিঁ গেনীহ।

তল-পশ্চাত কেৰাক পাত পৰ দূনু প্ৰমাদ পএননি।

-আগে অহাঁ হমৰে মংগ মূতি বহু। এখন দুন্ মংগামিনী ছী।

অনুশামিত কন্যা জকাঁ ঝটি দানকা ওছাগন পৰ অহঁত মংকোচমঁ মূতি বহনীহ। গুৰুমাগ ঝটিক মাথ হঁমোথেত বঁজনীহ- ঝটি, শাস্ত্ৰক নিৰ্দেশ ছৈক জে একাতমে যুৱতীকেঁ অখন ভাগযো ৱাপক মংগ নহি বহৱাক চাহী। অহাঁক যএহ গনতী ছন জে একমৰে ঘৰমে পৰ-পুৰুষকেঁ বঁজা নেনিযৌক। গু কদাপি নহি কবৱাক চাহী ছন। অহাঁ মিংগন ছী। তেঁ গু ৱাঁত ধ্যান ৰাখৱাঁ। অন্থথা মমাজক গিষ্ক মভ বঁষ্টী-বঁষ্টী নোটি নেত অা অহাঁকেঁ পতো নহি চনত। পুৰুষ অঁততঃ পুৰুষ হোগত ছৈক অা স্ত্ৰী অঁততঃ স্ত্ৰী। ভাৱনাক মংগে বঁষ্কিযো ভগৱান দেনে ছথিন। তকৰ প্ৰয়োগ কবৱাক চাহী।

গুৰুমাগ স্নেহমঁ দানকা মাথকেঁ চুমি নেনথিন। ঝটিকেঁ কিছু অাৰ মোন পড়ি গেননি। বঁড়ী কাল ধৰি অখন মাথপৰ ও কোনো তৃতীয় পুৰুষক চুন্নন অন্থভৱ কৰেত বহনীহ। গুৰুমাগ মভে কহনে ছনথিন জে দেহক অঁগ-প্ৰণ্গ অখন স্নৰ্শকেঁ জন্ম-জন্মাতৰ ধৰি মোন ৰাখেত ছৈক।

অখন মন্তৱ্য editorial.staff.vidaha@gmail.com পৰ পঠাও।

২.৩.পৰমানন্দ নান কৰ্ণ- বৃন্দাৱন অা শ্ৰীগুণ্ডক মাহাৰুমা

পৰমানন্দ নান কৰ্ণ

বৃন্দাৱন আৰু শ্ৰীশ্ৰদ্ধক মাহাত্ম্য

β



বৃন্দাৱন আৰু শ্ৰীশ্ৰদ্ধক মাহাত্ম্য (পদ্য পুৰাণ পাতালখণ্ড)

ঋষি লোকনি স্নত জী সঁ কলনি - মহাবাজ। হম সৱ পৰমামো শ্ৰীশ্ৰদ্ধক মাহাত্ম্য স্বনং চাৰ্হেত ঙ্গি।

স্নত জী কলনি - মহৰ্ষি লোকনি! জিনকৰ বিয় শঁ কবক প্ৰেম মে ডুৱঁন বৰ্হেত ঋষ্টি, ও পাৰ্হিতী দেৱী এক দিন ঋপনা পতি পৰমেশ্বৰ কেঁ নমন কং কলনি - প্ৰভো! হম বৃন্দাৱনক মাহাত্ম্য স্বনং চাৰ্হেত ঙ্গি।

মহাদেৱ জী কলনি - দেৱী! বৃন্দাৱন ভগৱানক সৱসঁ পিযবগব ধাম ঋষ্টি। ও স্নত সঁ জুত, নীক সঁ নীক আৰু ঘৰ্নভ সঁ ঘৰ্নভ ঋষ্টি। তীৱ লোক মে ঙ্গে থপূত স্থান ঋষ্টি। পেঘ সঁ পেঘ দেৱেশ্বৰ সেহো ঙ্গনকব পূজা কৰ্হেত ঙ্গথিন। ও দেৱতা আৰু সিদ্ধ লোকনিকক নিৱাস স্থান ঋষ্টি। যোগিন্দ্র আৰু য়নিন্দ্র সেহো সদি খন ঙ্গনকে ধ্যান মে তলনীন বৰ্হেত ঙ্গথিন। শ্ৰীবৃন্দাৱন নীক আৰু পূৰ্ণানন্দময় বসক আশ্ৰয় ঋষ্টি। এহি ঠামক মাঠি চিত্ৰমাণি ঋষ্টি আৰু বস সঁ ভবন ঋমূত ঋষ্টি। এহি ঠামক পাঙ কৰ্পপৰুড় ঋষ্টি, জিনক নীচা ঙ্গুডক ঙ্গুড কামধেৱ গায় নিৱাস কৰ্হেত ঋষ্টি। এহি ঠামক সৱ স্ত্ৰী লোকনি নল্লমী আৰু পুৰুষ লোকনি বিন্ধু ঙ্গথি; কিএক তং ও সৱ নল্লমী আৰু বিন্ধুক দশীসে সঁ প্ৰকটী ভেল ঙ্গথি। বৃন্দাৱন মে সদি খন ঠাম তেজ ৰিৰাজমান বৰ্হেত ঋষ্টি, জিনকব সদিখন কিশোৱাৱস্থা ৰনন বৰ্হেত ঋষ্টি। ও ঋনন্দক মুৰ্তিমান ৰিপ্ৰহে ঙ্গথি। ঙ্গনকা মে সঁগীত, নৃত আৰু ৱাৰ্তালাপক ঋদ্ভত যোগাতা ৰিত্তমান বৰ্হেত ঋষ্টি। ঙ্গনকা ঘুৰাৱৰিন্দ পৰ সদিখন ঘুস্কানক ঙ্গঠা মলকেত বৰ্হেত ঋষ্টি। জিনকব ঋন্ত্ৰকৰণ ঙ্গে ঋষ্টি, জে প্ৰেম সঁ পৰিপূৰ্ণ ঙ্গথি, এহন ঙ্গেষ্কৰ লোকনি তাহি ৰনক আশ্ৰয় লৈত ঙ্গথি। ও ৰন পূৰ্ণকৰণ ইব্ধানন্দ মে নিমগ্ন বৰ্হেত ঋষ্টি। ৱান্ত্ৰ মে ও ৰন ইব্ধানন্দময় ঋষ্টি। এহি ঠাম সৱদিন পূৰ্ণ চান্দক উদয় হোযত ঋষ্টি। সূৰ্যদেৱ ঋপন পহিন কিবণ সঁ ৰনক সেৱা কৰ্হেত ঙ্গথিন। ও জবা আৰু ম্যে সঁ ৰহিত স্থান ঋষ্টি। ঙ্গেধ আৰু মস্বেভাক প্ৰক্ৰেই এহি ঠাম নহি হোযত ঋষ্টি। জেদ আৰু ঋহঁকাব সঁ পৰ্ধচ কেঁ ৰাঁহন ঋষ্টি। ও পূৰ্ণ ঋনন্দময় ঋমূত-বস সঁ ভবন ঋখটী প্ৰেমস্বখক সমুদ্ৰ, তীৱ স্থপ সঁ পবে আৰু মহান প্ৰেমধাম ঋষ্টি। ভগৱান শ্ৰীশ্ৰদ্ধক চৰণ-বজক স্পৰ্শ ভেলাক কাৰণ বৃন্দাৱন এহি ধৰতী পৰ নিহে ধামক নাম সঁ প্ৰসিদ্ধ ঋষ্টি। ও সৰ্হু কমনক কেঁদুস্থান ঋষ্টি। একব স্পৰ্শ মাএ সঁ ঙ্গে পৃথ্বী তীৱ লোক মে ধৰু ঙ্গুন জাযত ঋষ্টি। তুমতৈ মে বৃন্দাৱন যুত সঁ স্নত, বৰ্ণণীয়, ঋৰিনাশী আৰু পৰমানন্দ সঁ পৰিপূৰ্ণ স্থান ঋষ্টি। ঙ্গে গোৱিন্দক ঋঘেধাম ঋষ্টি। একবা ভগৱানক সৰুপ সঁ ঋনগ ঙ্গুমক চাহি। ঙ্গে ঋখটী ইব্ধানন্দক আশ্ৰয় স্থান ঋষ্টি, জাহি ঠামক ধৰিক স্পৰ্শ মাএ সঁ মোহ ভেঁটি জাযত ঋষ্টি। এহি বৃন্দাৱনক মাহাত্ম্যক ৰৰ্ণন

কোনো কএন জা সর্কৌত ঞ্ছিত্তি । তেঁ হে দেৱী ! ঞ্ছৌঁ চিত্ত সঁ ঞ্ছপনা চ্ছদয মে ব্ছন্দারনক চিত্তন কক ঞ্ছা ওকব ৱিতাব স্খনী মে কিশৌবৱিগ্ৰহে শ্ৰীগ্ৰন্থক ধান কবেত বন্থ । কনিন্দ কন্থা যম্ভনা জেকব প্ৰদগিঞা কবেত চ্ছথি , ন্ননক পানি ঞ্ছন্যাস য়ুজি প্ৰদাতা ঞ্ছিত্তি । ও ঞ্ছপনা স্গগন্থ সঁ সৱহক মন মোহি নৈত ঞ্ছিত্তি । পদম ঞ্ছ ঔপেন ঞ্ছাদি সৱ প্ৰকাবক ফুন সঁ যম্ভনাক স্গুত্ সনিন কতেকো বঁগ কেঁ দেখাও দেঁত ঞ্ছিত্তি । ঞ্ছপন চঁচন তবঁগক কাবণ ও জন ঞ্ছনত্ মনোহব ঞ্ছা বমণীয় প্ৰতীত হোযত ঞ্ছিত্তি ।

পাৱ্ৰ্তী জী কহননি - দযানিধান ! ভগৱান শ্ৰীগ্ৰন্থক ঞ্ছাৱ্ৰ্ঘ্যময সৌন্দৰ্য ঞ্ছা শ্ৰীৱিগ্ৰহ কেতন ঞ্ছিত্তি , সে হম ঞ্ছনহ চাহেঁত চ্ছিত্তি ।

মহাদেৱ কহননি - দেৱী ! পবম ঞ্ছৱব ব্ছন্দারনক মধা ভাগ মে একঠা মনোহব ভৱনক ভীতব ঔজ্জব যোগপীঠ ঞ্ছিত্তি । জেকবা ঔপব যাণিকাক ঞ্ছঁনন নীক সঁতোসন ঞ্ছিত্তি , সঁতোসনক ঔপব ঞ্ছন্থদন কমন ঞ্ছিত্তি , জেকব মধা ভাগ মে ঞ্ছখদাযী ঞ্ছাসন ঞ্ছিত্তি ; জে শ্ৰীগ্ৰন্থক ঔত্তম স্খন ঞ্ছিত্তি । বৈষ্ণৱ ব্ছন্দ ন্ননকব সেৱা মে নাগন বহেঁত চ্ছথি । ভগৱানক ব্ৰজ, ন্ননকব ঞ্ছৱস্খা ঞ্ছা কপ দিৱা ঞ্ছিত্তি । শ্ৰীগ্ৰন্থ ব্ছন্দারনক ঞ্ছধীশিব চ্ছথি, ৱএহে ব্ৰজক বাজা চ্ছথিন । ন্ননকা মে সদিখন ঐশ্বৰ্য ৱিত্তমান বহেঁত ঞ্ছিত্তি । ও ব্ৰজক ঞ্ছাঁনক ঞ্ছাঁনিকাক এক মাত্ৰ প্ৰাণ -ৱন্থত চ্ছথি ঞ্ছা কিশৌবাবস্খা কেঁ পাব কহে ঞ্ছৈৱনাবস্খা মে পদাৰ্পণ কহে বহন চ্ছথি । ন্ননকব শিবীব ঞ্ছন্থত ঞ্ছিত্তি , ও সৱহক ঞ্ছাদি কাবন চ্ছথি, য়ুদা ন্ননকব ঞ্ছাদি কেও নহি চ্ছথি । ও নন্দগোপক প্ৰিয প্ৰত্ৰক কপ মে প্ৰকঠ ভেন চ্ছথি ; য়ুদা ৱান্ধৱ মে ও ঞ্ছজন্মা ঞ্ছা নিহে ঞ্ছঁবন্থ চ্ছথি । জে গোপী নোকনিকক চিত্ত চ্ছা নেনে চ্ছথি , ৱএহে পবমধাম ধীক । ন্ননকব সূকপ সৱসঁ ঔগ্ৰেষ্ঠ ঞ্ছিত্তি । ন্ননকব শ্ৰীৱিগ্ৰহ মে দু ঠা হাথ ঞ্ছশৌভিত ঞ্ছিত্তি , ও গোক্ষনক ঞ্ছধিপতি চ্ছথি এহে ন্ননকব ধান কবক চাহী ।

ভগৱানক কান্তি ঞ্ছন্দব ঞ্ছা নৱ ঞ্ছৱস্খা ৱানা ঞ্ছিত্তি । ন্ননক শিবীবক ঞ্ছাভা ঞ্ছাম বঁগক ঞ্ছিত্তি , জাহি সঁ ন্ননকব য়াঁকী মনোহব নাগেঁত ঞ্ছিত্তি । ন্ননক ৱিগ্ৰহে নৱ মেঘ-মানা সন সিফ ঞ্ছিত্তি । কান মে মনোহব হুণন ধাবণ কেনে চ্ছথি । ন্ননক কান্তি নীন কমন সন নাগেঁত ঞ্ছিত্তি । ও সৱকেঁ ঞ্ছথ পন্থোচাবেঁত চ্ছথি । ও ঞ্ছপন সঁৱনী চ্ছঠা সঁ মন কেঁ মোহি নৈত চ্ছথি । ন্ননক কেশে চিক্কন, কাবী ঞ্ছা য়ুঘবানা ঞ্ছিত্তি , জাহি সঁ সৱ প্ৰকাবক স্গগন্থ নিকনেঁত ঞ্ছিত্তি । কেশে ঔপব ননাঠক দক্ষিণ ভাগ মে ঞ্ছাম বঁগক চোঠী মনোহব নাগেঁত ঞ্ছিত্তি । কতেকো বঁগক ঞ্ছাহ্ৰষন ধাবণ কেনে মাথ পব মোবক পঁথ শৌভাযমান ঞ্ছিত্তি । ও কখনন্থ মন্দাব ফুন সঁ গোপন্থ ঞ্ছাকাব কেঁ ঞ্ছঁনন চোঠী ধাবণ কবেঁত চ্ছথি, তহে কখনন্থ মোব পঁথ সঁ ঞ্ছন্থিত্ত হোযত চ্ছথি ঞ্ছা কখনন্থ মণি-মাণিকা সঁ শৌভাযমান বহেঁত চ্ছথি । ন্ননকব ঞ্ছাভা মণ্ডন কোঠি চান সন কান্তিমান ঞ্ছিত্তি । ননাঠ মে কন্থবীক তিনক ঞ্ছিত্তি, সঁগহি সঁগ নীক গোবোচনক ঞ্ছিঁদী সেহো শৌভাযমান হোযত ঞ্ছিত্তি । ন্ননকব শিবীব জন্দিৱব সন সিফ ঞ্ছা ঞ্ছাথি কমন দন সন ৱিশাঁন ঞ্ছিত্তি । ন্ননকব নাসিকাক ঞ্ছাশ্চভাগ বমণীয় ঞ্ছৌন্দৰ্য সঁ য়ুজ ঞ্ছিত্তি । ন্ননক নাসিকাক ঞ্ছাথ ভাগ মে গজমোতীক কান্তি ক্ৰিতৱনক মন মোহে নৈত ঞ্ছিত্তি । নাক নীচা ওঠ সিদ্ধব সন নান ঞ্ছা চিক্কন ঞ্ছিত্তি , জাহি সঁ ন্ননক মনোহব কপ ৱেসী নীক নাগেঁত ঞ্ছিত্তি । ও ঞ্ছপনে কান মে কতেকো প্ৰকাব কেঁ ঞ্ছৱৰ্ণনিৰ্মিত মকবান্থত হুণন ধাবণ কেনে চ্ছথি । হুণনক কিবণ পড়না সঁ ন্ননক কপোব ঐনা সন শৌভাযমান ঞ্ছিত্তি । কান কমন , মন্দাবপশ্চপ ঞ্ছা মকবাকাব হুণন সঁ ৱিহযিত ঞ্ছিত্তি ।

ৱক্ষস্থান পব কৌশ্ৰভমণি ং শ্ৰীৱসুক চিহ্ন শৌভাযমান ং। গনা মে যোতীক হাব চমকি বহন ং। স্ননক ংগ দিৱা মাণিকা ং মনোহব স্বৰ্ণনিৰ্মিত ংস্থৰ্ণ ং সঁ সঁশৌভিত ং। ভজা মে ৱাঁজ্জৰ্ণন্দ ং কৰমব মে কবঘনী শৌভাযমান ং। শ্ৰী ংগ মে কৰ্ণব , ংগক কস্তুরী ং চন্দন ংদি ংগন্ধিত দুৱা শৌভা পাৰ্শ্বি বহন ং। কষ্টে সঁ নহ কেঁ নিচা পাণ্ডবক ংস্থ ভাগ ধবি পীতামৰ্ণব শৌভাযমান ং। ভগৱানক নাভি কমন গঁভবি ং, জেকবা নীচা ধবি বোমাৱনীক মানা নষ্টকি বহন ং। স্ননক দ্বয় ঘুঁনা স্বন্দব গোনাকাব ং। ং কমনক শৌভা ধাবণ কেনে চৰণ মনোহব ং। হাথ ং পাণ্ডবক তনৱা ধুজ , ৱঁজ্জ ংস্থ ং কমনক চিহ্ন সঁ সঁশৌভিত ং। সনক সনদন ংদি যোগেশ্বৰ নোকনি ংপনা ংদয় মে ভগৱানক এহি সুকপ কেঁ দেখেত ং। স্ননক ংদি ংভিৰ্গী ং। স্ননক শ্ৰীংগ এতেক নীক , মনোহব ং জে মান্ব স্ত্ৰিক সৱ নিৰ্মাণ সামগ্ৰী কেঁ নিকানি ৱঁনাওন গেন হে । জখন ও গৰ্দন ঘুমাৱেত ং, তখন স্ননকব সৌন্দৰ্য এতেকে ৱঁতি জাযত ং, জে মান্ব স্ননকা সোনা মে কামদেৱ নজ্জিত ভহ জাযত ং। স্ননক সূৰ্ণময় ংগন জগমগাজত বহেত ং। সিফডন ওঠ পব ৱঁশীক তান এতেক পিযবগব নাগেত ং জে ংতনৱ যোহিত ভহ জাযত ং ং সৱ কেঁ প্ৰেম স্বধাক সাগব মে ডুৱা দৈত ং।

পাৰ্ৱতী জী কহনবি - দেৱদেৱেশ্বৰ ! ংপনেক উপদেশী সঁ দ্ৰাত ভেন জে গোৱিন্দ নাম সঁ প্ৰসিদ্ধ ভগৱান শ্ৰীশ্ৰদ্ধ এহি জগতক কাবণ ং। ৱএহ পবম পদ ং, বৃন্দাৱনক ংধিশ্বৰ ং নিহ পবমামো ং। প্ৰভো ! ংৱ হম শ্ৰীশ্ৰদ্ধক গুত বহন, মালামেয় ং ংশ্বৰ্য ং স্ননভ চাহেত ং সৈ ংহেঁ হমবা ৱতাক প্ৰপা কক ।

মহাদেৱ জী কহনবি - দেৱী ! জিনকব চান সন চৰণ - নহক কিবণক মালামেয়ক সেহো ংদ্র নতি ং, তাহি ভগৱান শ্ৰীশ্ৰদ্ধক মহিমা ক কিছু ৱাঁত ৱঁতা বহন ং, সৈ ংহেঁ স্বন্ব । স্ত্ৰি, পানন ং সঁহাবক শৈঙ্গ সঁ যজ, জে ৱঁবন্ধা ংদি দেৱতা ং, ও সৱ শ্ৰীশ্ৰদ্ধক ৱেভৱ ং। জিনকব কপক হেজাব ংশ্বৰ্য এক ভাগ ং তাহি এক ভাগক হেজাবহম ভাগক এক ভাগ সঁ ংসঁখা কামদেৱক উপেতি হোযত ং, জে এহি ৱঁবন্ধাওক ভীতব ৱাঁপুত ভহ সঁসাৱক জীৱ কেঁ মোহ মে ডানেত ং। ভগৱানক শ্ৰীৱগ্ৰহে শৌভাময়ী কান্তি সঁ কএক হেজাব চানক ংৱিৰ্ভাৱ ভেন ং। শ্ৰীশ্ৰদ্ধক প্ৰকাশক হেজাবহম ভাগ সঁ জে কিবণ নিকনেত ং, ও কতেকো সূৰ্য কপ মে প্ৰকষ্ট হোযত ং। স্ননক শ্ৰীংগ সঁ জে ংভা নিকনেত ং, ও পবমানন্দময় বসামুত সঁ পবিপূৰ্ণ ং। পবম ংনন্দ ং পবম চেহে স্ননকব সুকপ ং। ভগৱানক স্পৰ্শ মাঙ্গ সঁ কতেকো স্বগন্ধক প্ৰাদৰ্ভাৱ ভেন ং। শ্ৰীশ্ৰদ্ধক প্ৰিযতমা স্ননকব প্ৰাণৱনভা শ্ৰীবাধা ং, স্ননকে ংভা প্ৰভতি কহন গেন ং।

নাম - পবমানন্দ ৱান কৰ্ণ , ৱাঁৱ্জীক নাম- সু০ পবশ্বৰাম ৱান কৰ্ণ , মাযক নাম - সু০ ংভা দেৱী, গাম - ঘোঘসব, পো০- ৱিৰৌন , জিনা দবৰ্গা , সিদ্ধা -স্বাতকোতব, সেৱানিমুত, প্ৰৱৰক, সঁহেঁ ৱেঁ ং ং ংডিমা গ্ৰ যেন পতা-karnpl@gmail.com. মোৱীজন ৱঁৱব 7677179516

ংপন মঁতৱ্য editorial.staff.vidaha@gmail.com পৰ পৰ্চাভ।

২.৪.নান দেৱ কামত- গুনোৱঁক হৰ্ষ - ৰিস্ময় (নেঘু কথা)/ গাৰ্ড
মাহেৰঁ (নেঘুকথা)



নান দেৱ কামত

গুনোৱঁক হৰ্ষ - ৰিস্ময় (নেঘু কথা)/ গাৰ্ড মাহেৰঁ (নেঘুকথা)

১

গুনোৱঁক হৰ্ষ - ৰিস্ময় (নেঘু কথা)

একটা গামমে এক মময় নান ঠুহুঠুহু ৱাঁনককক জন্ম ভেন,জকৰ
মমহৰমে চৰ্চিহাৰী নাম পড়ন গুনোৱঁ। গুনোৱঁ চৌথাধৰি পড়ন
বহয়। ঞপনা ৱৰ্গক মেধাৰী ৱিছাৰ্থী ছনয়। ৱাঁনপনমে ঘৰকে
ঞয়গৰ দনক্ৰা নেনা দেখনুক,তেঁ জোগৰঁনী মঁ ৱাঁৱাঁ'ক ঞানন
মন্তোনা - নশপাতি ঞাওৰ ঞানোঁ পাকৰ - কাঁচ ফন খুঁৰঁ খায়া
ও নগহেৰ গায়- মহিমক খুঁঠাপৰক শজৰী দধ , মঙ্কন,ছান্হি

ঞা নীক ডাঠী পৰ পনন - ৱঁঠন ৰহেয়া। ঞপনা ত্ৰিৰিয়া যঁ ডেড়হা - দোৱৰকে ঞখাৰা পৰ গুশ্ৰ্ৰীমে পষ্টেক দেক। মাঁমকে ওস্তাদ ৱৌঞাজী ৱাঁৱা নগ মালীভৰি কৰুঞাতেন মেহনতি যঁ যৌঁযে দেহমে পঠা নিঞ। দেহাতক মূখ্য কাজ খেতী-কিম্যানীমে মেহো খুঁৰ শনগৰ যঁ ফয়িল জজাত নগাৱেক। তহিনা শিকাৰো খেলৈমে মেহো ঞগ্ৰঞাএন ৰহয। নুৰবীৱানা ৱঁন্শী যঁ ন' ক' নহকো ঞা ঘিৰনী ৱঁনশী মৰনা কোয়ী ধাৰমে চহষ্টী - ভঁগী পীপৰধৰি পাথয। পহষ্টা গাঁজ ঞা ঠাগ্ৰপ নেন চঠিত যুৱকমে গিনাতে ৰহয । পঁচভেঁযা যঁ ওকৰ ৱাঁৱুঁ জহন ঞনগ ভেলৈক তঁ মৱঁঠা গামক কাজভাৰ ও ডেৰিঁ নেনে ৰহয। একদিন মকগকে চহষ্টগৰ মখানীমে নুঁগী মৰচায় ততেক নে খেনকে জে কৰজিয়ত ঞা পেষ্ট দৰ্দ যঁ চষ্টপঠাগত গ্ৰনাজ নেন নহেৰিয়ামৰায় ম ভৰ্তী ঞঞ পড়লৈক । পছাতি গ্ৰনাৱঁ ঞপনা ৱাঁৱুঁজী নগ কোনকাতা ড্ৰাগৰবী মিখয গেন তঁ ৰোগ ৱেঁমাহনে গাম ঞযন চন। ঞাৱঁ দাশ্ৰু জীৱন গ্ৰাষি পৰ ঞাধাৰিত ৰহন। ও শান্তিপ্রিয় নোকমে শুমাব হোগ্ৰ চলেগ্ৰ। মে মহাকান্ত ছোষ্টকা ককা দ্বাৰা ঞপন নীজী এক কষ্টা ডীহ জমীন ৱেঁচৱা যঁ ঞতি হৰ্ষ হোগ্ৰক তঁ স্ৰভক নান ৱেঁড়কা ককা কেৰ গুৰ্থী দাগন পৌধ ৱেঁষ্টেদাৰী খেতী যঁ ৱেঁঠ ৱিমময দেখন গেলৈক। এক দপহৰিয়া কেঁ মেনহীঁ যীমাকাত কেৰ কেৱানা কিনন খেত যঁ ঘমৱাঁহিণী দ্বাৰা ঞখাৰন গেন গুৰখী কেঁ মাদে ৱৌগ্ৰন নঁয দেৱাক জৈৰিয়াএন গল্প যঁ ও খিল্ল ভ' ঞঠলৈক। চষ্ট দ' ৱাঁজলৈক ৱেঁড়কা ককা যৌ! কনে ৱিঁড়ি ধৰাৱঁয নে মনায় দিন তঁ । জখনে হাথমে মনায় ঞযন, মষ্ট দযা ও নিয়ি,পজাৰি দেনক গুৰখীক পুৰে জাকমে। ঞা ৱাঁজন হে নিঞ জন গিৰহত ঞা ৱেঁষ্টেয়া মৱঁ ভ' জাএ খকমিয়াহ। সূনাএন স্ৰখন গুৰখী গাছ

নগনে পচ্ছিয়া হৰাকে মহ পাৰিঁ ম্ভাহ ভ' গেন । রাঁধ যঁ গামপৰ
আৰিঁ ম্ভগ নান মৰকৈ কহনে ফিৰৈ হৌ! এহন নৈ দেখন হৰ্থ
- বিন্য় কেৰ অকৰহৰ।

২

গাৰ্চ মাহেৰঁ (নেঘুকথা)

ভীআৰএম নেনোক পচ্ছাতি গাৰ্চ মাহেৰঁ দৰভঁগা যঁ আৰিঁ গামে
বহৈত জৈখ। দানকা এক দিন নান রাঁহুঁ বাচমেন যঁ গল্পক পচ্ছৰা
পড়ননি। গাৰ্চ মাহেৰঁ অখন চাম রাঁচ আ ভৰন দেখাৰেঁত ম্ভকে
প্ৰশ্নমা পৰ্য চাহখি। নান রাঁহুঁ দানকা যঁ কহননি হম হুঁ ম্ভগ্ৰ
মেঁ গাৰ্চ পদ পৰ মৰিয় কৰৈত জী। আ অহাঁ যঁ রেঁমিয়ে মমাজমে
প্ৰতিষ্ঠা রঁয়েনৌ হন। ও তাহি পৰ ও কহনকনি তোঁ তঁ থৰ্চ
ডিৰীজন যঁ মৌষ্টিক হমৰে মংগে কেনহ ,গৰীৰীক কাৰণেঁ পূৰঁপচ্ছিম
জায়রাঁনাকে পচ্ছাৰ ধৰৈত কমায় নেন গেন চনহে যে বুমনে
অচ্ছি। গাৰ্চ মানে তঁতোঁ বুমিতো নহিঁ হেৰঁহকা। রাঁহৰ বহয় রাঁনা
মভ তোৰে জেকাঁ ঘৰেনু কাজ কৰৈ য আ অখনা কেঁ হৰিয়া
মিয়পীঠৰ গামৰঁনাকে রঁতৰেঁত বহৈত জৈক। তাহি পৰ নানরাঁহুঁ
নিশানা মাহেত রাঁন যৌ! অহাঁ জে বেনক গাৰ্চ ভেনৌ তঁ
অনৈতিক ৰপেঁ কমাগ্ৰত বহনহাঁ । নৌকহা নাগ্ৰনমে জাধৰি
কোয়না গ্ৰাঁজন চনেত বহন তাধৰি খুৰেঁ কোয়না রেঁচনৌ। ডিজন
গ্ৰাঁজন রাঁনা প্ৰেন মেঁ মেহো খুৰেঁ চাৰি যঁ মিতামঠী আ রঁবৌনী
ধৰি বমন বহনৌ। মৰঁ কিও অহাঁক কৰহুত পৰ হোঁমৈত যা অহাঁ

নীক - নীক নোককেঁ ঞ্পনা ৱঁনে পঁঠনা মঁ দিলৌ ধৰি হুগীমে
 খুঁখুৱেঁত ন' জাগত - ঞুৱেঁত ৰহী। ছুঁঠেঁয়া জাতীয় নেতা ঞা
 ধনিক নোককেঁ ৱেঁহৰী - ঠঁদা ঞরঞ্চে দেনে চী। হমাৰা তঁ ঞুৱেঁধ
 কমায় নে য, তেঁ ঞ্পনামে নাগন ৰহেঁত থিকাঁ। ৱাতকেঁ ৱঁদনেঁত
 গাৰ্চ মাহেঁ ৱুঁশ্ৰমিজাজ ভ' ৱাঁজন নান - পিযৰ ধোতী কমীজ
 মমধিয়ানে ম ভেঁঠনহ কী? হৌ! দান - দহেঁজকে মাঁগ ৱ্যৰছা
 তোৰা নহিঁ নেলা মঁ কি দহেঁজ প্ৰথা ঠঁঠি জেতগ্ৰা ? এহি প্ৰশ্ৰক জা
 ঠত্ৰৰ দেঁত নানৱাঁৰুঁ তা গাৰ্চ মাহেঁ ৱেঁৰ মৱাঁন ঞাগু ৰথেঁত
 ৱঁজনাহ- পুৰে ৰেনযাগ্ৰী ঞা ড্ৰাগৰৰ মঁগহি গঁজনক' গ্ৰনুচাৰ্য হম
 ৰহনেঁ। ঠীন পৰ ঠাহভেঁগুৰ'ক ম্ঠান মঁ ঞাগু ৱা পাছুএ ঠ্ৰেন
 ৰোকি ওকৰ ঞামদনী ৱঁঠুয় মঁ ৱাঁধা কয়ন। পুনশ্চ ৱঁড়ৰঁৰায়
 নগনাহ - কিযো জে ঞ্পনা নগক ঠীশন জাএ ঠ্ৰেন পকড়েঁত ঞুঁচি
 মে কতেক ম্লিচক ৰেনগাঢ়ী হোগ্ৰাছ তকৰ নিঠাহ ঞাঁকড়া ৱুঁমেঁত
 ঠৈক? ঞাগু ৱাত মোঁকৈত কহনাহ- হম এহন তেজ গাৰ্চ ৰহনেঁ
 জে ঞ্পন তেজম্বীতাক ৱঁনে ঞগুঠ কাজ মৱঁ চুঁঠকী ৱঁজাকয় কএ
 নেঁত চনৌঁ।নোহিয়াক পেনীমন হমৰ ৱেঁঠী ঠৈক, তকৰাৰ নেন
 ঠানমন ৱৰ মেহো ৱেঁক মৌনেজৰ ঠেঁৱিন শান-শৌকত মঁ ৱিয়াহ
 কৰেনৌঁ। মে মঁভৰ কোনা ভেন হেঁতৈক কগু ? নান মাহেঁ
 জৱাঁৰঁ দেঁত ৱাঁজন - জুড়ৰনকেঁ কে ঠানত! তঁ ৱেঁৰ ফ্ৰষ্টকাৰেঁত
 ঞা ঞুৱাচ্য মৱে গাৰ্চ মাহেঁ তৰেঁগ জেনাহ। ঞাপে মঁ ৱাঁহৰ হোগত
 ৱঁজনাহ তোঁ মহামুৰ্থ চহ,জে ৱিঁশ্ব নগদী নাৰায়ণকে ৱেঁঠাকেঁ
 ৱিয়াহনে। হমৰা কী ৱঁতাহ ৱুঁমেঁ চ জে - নড়কা কেঁ ৱৌৰাৱঁন্দী
 ঠাকা মঁ তৌন নেনিয়েক। ঞাখিৰ ঞমনী গাৰ্চ মাহেঁ ৱহৱেঁত চী
 ভৌৰ পৰগনামে কিনে!

শ্বপন মন্তব্য editorial.staff.vidaha@gmail.com পৰ পঠাও।

২.৬.মঁতোষ গুম্মাৰ ৰায় 'ৰঁশৌহী' - 'পাৰ্ৱতী কেৰ শপথ' (ধাৰাৰাহিক
নাষ্টক)



মাতোষ গুমাৰ ৰায় 'ৱঁষ্টোৱী'

'পাৰ্ৱতী কেৰ শপথ' (ধাৰাৱাহিক নাষ্টক)

তেমৰ দৃশ্য

(ৱিঞ্চুনোক। ৱিঞ্চুজী মপৰ্শম্যা পৰ নেষ্টন ছথি ঞ্ৰাওৰ মায নখমী
দানকৰ পেৰ দৰাঁ ৰহনে ছথিহ। নাৰদজী কেৰ ঞ্ৰাগমন।)

নাৰদজী : নাৰাযণ...নাৰাযণ...নাৰাযণ....সৃষ্টি কেঁ পাননকৰ্ত্তা
ভগৱান ৱিঞ্চুজী ঞ্ৰাওৰ মায নখমীজী কেঁ প্ৰণাম !

বিশ্বদেৱ : খ্ৰাউ নাৰদ ! খ্ৰহাঁ কেঁ কী খৰঁৰ খ্ৰি ? বঁউ দিন বঁাদ
দিখাগ্ৰ দেনাঁ খ্ৰহাঁ। মৰঁ ঠীক-ঠাক ছথি নে ?

নখমীজী : মচহোঁ মে, খ্ৰহাঁ বিশ্বলোক এনে ছোটি দেনে ছেনিয়ে
কী ? কতই নুকাযন বহেঁত ছী খ্ৰহাঁ ? মায় মৰম্বতী খ্ৰাওৰ বঁহুদেৱ
গুশন ছথি নে ?

নাৰদজী : মায় নখমী, বঁহুলোক মে মৰঁ ঠীক ছথি। পিতাজী খ্ৰাৰি
বহন ছথি। ও বিশেষ গল্প কৰতাহ। বস্তু মে মায় পাৰ্ৱতী যোহো
খ্ৰাৰেঁত হোযতীহ।

বিশ্বজী : মৰঁ কিযো কেঁ ঐ লোক মে স্নাগত ছথি। খ্ৰাৰঁই দিযোছ
মৰঁ কিযো কেঁ । নখমী, কিছু জনপান কেঁ বেঁৰস্বা কেন জাউ।

নখমী : মৰঁ কিযো কেঁ খ্ৰাৰঁই দিযোছ। কতেক খ্ৰাদমী খ্ৰাৰি বহন
খ্ৰি মে পতা নাগত তৰঁ ন ?

বিশ্বজী : হঁ, ঠীক ছে।হমৰ পাএৰ দৰোঁনে বঁহু ককা।কাজ বেঁৰ মে
পাএৰ দৰোঁনে উঠিত নহি থিক।

নখমী : হমৰা তঁ কিছু কাজ বহেত নহি অছি, তঁ কী কৰা অঁ
কে পাএৰ দৰাঁ কই ঠিনিয়া ৱেঁমাৰী কেঁ অঁপনা মঁ দূৰ ভগাৰী নে
?

ৱিষ্ণুজী : (ঠহাকা মাৰি কই হঁমৈত ৱঁজনোহা) নীক কৰেত ছী।
অঁ অঁপন পৰযোজনে হমৰা জাঁতেত ছী।

নাৰদজী : নাৰাষণ...নাৰাষণ...মায নখমী অঁওৰ সৃষ্টি কে পানন
কেনিহাৰ ভগৱান ৱিষ্ণু কেঁ ৱীঠ নোঁক- মোঁক ৱঁড নীক নাগি বহন
অঁছি। নাৰাষণ...নাৰাষণ...। মাতে ! অঁ ৱঁমৈন জাড, হম কোন
ৱেঁৰ কাজ অঁয়াৰ ? হম মভ কিযো কেঁ মেৰা নেন ৱেঁৰছা কই
দেত ছিহেহ।

হমৰা ৱঁহিৰ্গমন নেন অঁজা দেন জাড ভগৱন !

ৱিষ্ণুজী : হঁ, নাৰদজী ! অঁ গ ৱেঁৰছা কৰৱা মে মক্ষম ছী। কেন
জাড ৱেঁৰছা। ঠীক ছে অঁ ৱেঁৰছা নেন জা মকেত ছী। হম নখমী
মঁগ মিনি কেঁ অঁতিথি কেঁ গঁতজাৰ ক বহন ছী।

(নাৰদজী অঁতিথি কেঁ মেৰা নেন ৱেঁৰছা মে নাগি গেহোহ । অঁনঅঁ
ভগৱান ৱিষ্ণু অঁওৰ মায নখমী দনু গোঠে অঁতিথি কেঁ স্নাগত নেন

বৈয়ত চ্ৰুথি। নাৰদজী পহিলৈ পৰদা কেঁ পীছা খাজা লক চলি
গেলাহ।)

-সঁতোষ গুমাৰ ৰায় 'সঁশোহী', মংগৰৌনা

খুপন মন্তৱ্য editorial.staff.vidaha@gmail.com পৰ পঠাও।

২.৩.প্ৰণৱ গুমাৰ মা- নজৈৰ



প্ৰণৱ গুমাৰ মা

নজৈৰ

জোয়া নাম চল ওকৰ। তীন ভাগ্ৰ ৰঁহিন মে মভ সঁ পেঘ। ওকৰ
মায় হমৰা ঘৰ মে মাফ মফাগ্ৰ কে কাজ কৰয় চল। কোৰোনা
মহামাৰী কে দাগ্ৰন এহন উঠনয় জে ওকৰ মায়-সঁপ দলু কে
উঠা নেনকগ্ৰ। তীন ঠা খুনাথ ধিয়া-পূতা কে দেখনাহৰ কিযৌ
নৈ। গৰীৰঁ-গৰৰাঁ কে সঁপত্তি কে নাম পৰ কথিএ ৰহয় চৈক! আ
বিনু সঁপত্তি ককৰা কে পুচয় চৈক! খুস্ৰ জে কিযৌ বিশ্ৰতা-নাতা
মে চল ওকৰ, যে মৰঁ কল্লী কাটি নেনে চল। খুপৰিপল্লু চল
ও, মূদা ঠিক ঠাক হোমিযাৰী চলয় ওকৰা মে। ৰঁদাত জন্দীএ
বুঁমি গেল চল জে খুৰঁ খুপন আ দলু চোষ্ট ভাগ্ৰ ৰঁহিন কে জীৱন

ওকৰে চনেৰাঁক ক্ৰৈক। বী-কাম ফৰ্ম্‌ষ্ট গ্ৰাঘৰ কে ছাত্ৰ চন ও, ওপেন মে স্নাতক কই বহন চন। কনিমনী কঁপ্যুটৰ কে জ্ঞান মেহো চনয। ওনা ত জৈ পৰিবেশ মে ও আৰাঁয় চন তে মে এখন্দা ধিয়া কে স্নাতক তক পাঁচনাগ্ৰা কমে দেখই নেন ভেষ্ঠ্য ক্ৰৈ। মূদা মহানগৰক ৰাতাৰৰণ, আ মংগত আদি কে অঘৰ হেতগক জে ও বী-কাম কই বহন চন।

কতেকো ঠাম আৰ্জীৰিকা নেন কিচ্ছ কাজ-ধাজ কে স্মিফাৰিশ নেন গেনে হেতগক। হমৰো নগ আঘন চন। কহনক, মাহেৰঁ মাঘ-ৰাঁপ কে গ্ৰজৰনা কে বঁদ তীন্স ভাগ্ৰ-বঁহিন কে পেষ্ট চনাযৰঁ হমৰে জিম্মেদাৰী আচ্ছি। মাঘ জেকন মাফ-মফাগ্ৰ কে কাজ মে ত দক্ষতা নে আচ্ছি, মূদা কামৰ্য মে বাঁৰহমী কেনে ছী। কপ্যুটৰো চনা নয ছী। যদি কতো কোনো আফিম মে ছোষ্ট মোষ্ট কাজ ধৰা দিত্যিগ্ৰ ত বঁছ উপকাৰ হোগত আৰাঁক।

হমৰ একটা মিত্ৰ চনাহ প্ৰাপৰ্ণী ডীনিংগ আ বিন্টিংগ মেথেৰিয়ন মপাগ্ৰ কে কাজ কৰয চনাহ। বঁটিয়া কাজ চনয চনগন। ছোষ্ট চিন আফিম চনগন। পতা নাগন জে দানকা আফিম মে একটা কঁপ্যুটৰ আপৰেষ্টৰ আ হিম্যৰঁ কিতাৰঁ ৰাখয বঁনা কে আৰশ্যকতা চনগন। হম দানকা মে আগ্ৰহ কেন্দা জে ঐ নড়কী কে ৰাখি নেন জায, কিএ ত একৰা কাজ কে বঁছ আৰশ্যকতা ক্ৰৈক, আ একৰা মংগে দু ঠা আৰ জান কেৰ পেষ্ট জড়ন ক্ৰৈক। মিত্ৰ কনী অনমনোহ মূদা ওহি কান মে হমৰ অন্বৰোধ কে অঁততঃ মানি ওকৰা কাজ পৰ ৰাখি নেনখিন।

কিছু সময় বাঁদ এক দিন জোয়া হুমৰ ঘৰ পৰ এনয়া। হুম কিছু নিখাগ্ৰ-পঢ়াগ্ৰ কে কাজ কই বহন ছনহ। বাঁদত ডেৰায়ন মন, কাতৰ নজৈৰ! ওকৰ চেহৰা পৰ গহিৰ উদায়ী আ ডৰক ছাপ ছন। আঁখি মেঁ নোৰ উৰঁবন, জে কখনোক উৰঁ মঁ গিৰ পঢ়য় আ ওকৰা কপাৰ পৰ নষ্টকন কেশক মঁগ্ৰ মিনি কই ওকৰ পীড়া কে জেনা গুৰ বেঁমিএ গহিৰ বাঁনা বহন ছন। ওকৰ চেহৰা কে ভাৰ মে বুঁমানা জা বহন ছন জে ও অখন ভৱিষ্য কে নই কই বাঁদত চিন্তিত ছনিহ আ ওকৰা জিনগী মেঁ কোনো বাঁড়কা মঁগ্ৰাম চনি বহন হোয়া।

ও বাঁদত কাতৰ ঘৰ মে মিল্লতি কৰেঁত বাঁজন জে মানিক হুমৰা নোকৰী মে নিকানি দেনাহ। হুমৰ কোনো অখনাধ নগ্ৰ ছন। বাঁম একটা মামান্য় মন ত্ৰাষ্ট কে নাখে হুমৰা নিকানি দেনাহ। ফেৰ ও মৰঁটা খিন্না হুমৰা নাগৰেষ্ট কই কে মনেনক, আ মিল্লতি কৰ নাগন জে হুম ঐ মামিনা মে ওকৰ মদদ কৰী। অস্থ হুম একবেঁৰ অখন মিত্ৰ কে ফোন নগেনহ আ ওকৰা মে মভ বাঁদত কেনহ। মূদা ও মিত্ৰ ছুটিতে বাঁজনাহ, দোম! অহাঁ কে কহনা পৰ হুম ওকৰা কাজ পৰ বখনীয়গ কিএ ত ওহি সময় মে ওকৰ পেষ্ট কে বাঁদত ছনহি তে অহাঁক বাঁদত পৰ হুম বাখি নেনিয়গ্ৰ নে ত একৰা হুম কদাপি কাজ পৰ নে বাখিতহ। হুম কহনহ ওকৰ কোনো অখনাধ নে! মিত্ৰ বাঁজনাহ - অহাঁ হুমৰা ক্ষমা কৰা আ ফোন কটি গেন।

ফোন কটিতে হুমৰ নজৈৰ ওকৰ নজৈৰ মঁ ঠকৰা গেন। ওকৰ নজৈৰ মেঁ একটা গহিৰ কাতৰতা ছন, জেনা ও বাঁদত ক্ষীণ মন

উম্মীদ ম'ঁ ৰ'ষ্টন হোয, দযা আ হাৰি জএৱাঁক ভাৱ মাফ দেখা ৰহন
 ছন। ওগ্ৰ নজৰি মেঁ একঠা অ্ৰনকহন ৰাথা ছন, জে হমৰা হৃদয
 কে ঠীড় ৰহন ছন। হমৰ নজৈৰ মে য়েহো একঠা অ্ৰযহায আ
 উম্মীদ তোড়ৱাঁক অ্ৰপৰাধৰৌধ মন আৰিঁ গেন ছন। হম ৱেঁমী
 কান ওকৰা মে নজৈৰ নেঁ মিনা পেনঢ়া। ওকৰা ভৰোম দৈত
 কহনঢ়া, জে কোনো ৰাঁত নেঁ ছৈক জন্দীএ কোনো নে কোনো
 কাজ ভেঁষ্ট জাযত। তা কোনো আৰশ্ৰকতা হোয ত হমৰা
 অ্ৰৰশ্ৰ কহৰাঁ।

ৰাঁত অ্ৰগন-গেন ভ গেনয। জোযা কে ভী জিনগী কোনো তৰহে
 ঠনিএ গেন হেতগক। মিত্ৰ মহোদয কে কাৰোৱাঁৰো ঠনিত্তে ৰহন
 হেতগক। এহিনা কেঁ ৰ'ৰষ ৰিত্ত গেন ছন গ্ৰ ৰাঁত কে। মভক
 জিঁদগী কে গাড়ী অ্ৰপন আপাধাপী মে আগা ৰ'টি গেন ছন।
 মিত্ৰ মহোদয মে ম'পৰ্ক কম, কম কী নহিএ মন ভই গেন ছন।
 এক দিন একঠা অ্ৰশ্ৰ মিত্ৰ ম'ঁ জাত ভেন জে ওয মিত্ৰ মহোদয কে
 থৰ্চ ম্ৰেজ কেঁমৰ ছৈন। ৰ'ঢ়ত দিন মে গ'ভীৰ ৰূপ মে ৰীমাৰ
 ছগ্ৰথা। তাহি মে কাৰোৱাঁৰ মেহো মিংগড়ি গেলৈন অ্ৰছি।

হম এক দিন মাঁমক ৱেঁৰ মে পুছাৰি মে মিত্ৰ মহোদয কে ঘৰ
 প'াঁচনঢ়া। দেৰ মাঁম কে মময ছন। ঘৰক ৰাতাৱৰণ হনকা-
 অ্ৰাধিয়াৰ আ শাঁত ছন। কোঠৰী মেঁ কেৱন একঠা মফিম প্ৰকাশক
 ৱেঁনুঁ জন ৰহন ছন। মিত্ৰ পন'গ পৰ নেষ্টন ছনাহ। ওকৰ চেহৰা
 পৰ থকান আ পীড়া স্লগষ্ট আৰিঁ ৰহন ছন। অ্ৰতিম ৱেঁৰ দেখনে
 ৰহী ত কত ও মস্ত মৌনা খাগ্ৰন-পিয়ন শৰীৰ, দমকৈত
 চেহৰা, আ কৰ্ত্ত আৰিঁ গ্ৰ ম্ৰখন শৰীৰ! দেহ মে য়োঁযে হজীএ ষ্টা
 দেখাগ্ৰ। গান চুঠুকি গেন ছন। চেহৰা হা ৱ'দন পৰ মুৰ্বী স্লগষ্ট

দৃষ্টিগোচৰ ভ বহন ছন। মন্ডা কেয় উড়ন (মোগত কীমো কে চনতে)। কোঠনী মে পদাংগত দেবী হম পদংগ পৰ রেঁয় গেনদা আ মিত্ৰ কে হাথ পকড়গত কহেনদা- কী হান দোয়?

ও হমৰ আঁথি মে তকৈত রাঁজন- হান কী বহত দেখিয়ে বহন ছহক!(ওকৰা চেহৰা পৰ দৰ্দ আ মুল্লানক মিশ্ৰণ ছন।)

ফেৰ হম ওকৰা মে গল্প কৰেত ওকৰ রাঁমাৰী আ গনাজ মন্ডক বিন্ধুত হান খৰঁৰ নেৰঁয় নাগনদা আ মংগহি বিন্ধায় আ ভৰোয়া কে রাঁন-ভৰোয় মেহো দেৰঁয় নগনদা।

হম দোয় অহাঁ গনাজ আ পৰহেজ কৰেত বদা, ভগরান পৰ ভৰোয় বাখু। মময় জে নাগয় মূদা অহাঁ ঠীক ভই জায়ৰাঁ।

ঐ পৰ মিত্ৰ রাঁজন দোয়, হমৰা জীৰঁয় কেঁ বঁদত গছা অছি, মূদা গ্ৰা শৰীৰ আৰো দিন-প্ৰতিদিন হাৰি বহন অছি। হমৰা ডাক্ঠৰ আ গনাজ পৰ ভৰোয় উঠি বহন অছি। তোঁ, কনী গ্ৰা কাগজ মৰঁ দেখ নহক নে। কী মন্ড গনাজ মহী দিশামে চনি বহন ছেক? তোঁ কোনো নীক ডাক্ঠৰ কে নাম বঁতায় নে। তোহৰ ত কঠো নীক ঠাম পহচান হেতই, কিছু জোগাৰ নগায় নে।

আগ্ৰ কাগনহ গনুঠৰনেঠ কে জমানা মে মন্ড কিয়ো মন্ড কিছু কে অপনে ডাক্ঠৰ বঁনন ফিৰগ্ৰা ছগ্ৰা। নে জানি গ্ৰা প্ৰবৃষ্টি কতেক নিক আ কি কতেক বেঁজায় অছি, মূদা হম কহিয়ো এহন একমপঠ বঁনৰাঁক প্ৰয়াম নে কেনদা। হমৰা নেখে ত ও কাগজ পত্তৰ কানো অক্ষৰ বেঁয় বঁবায় ছন। মূদা এভেক ধৰি স্পষ্ট ছন মে ওকৰ নিক হাশ্বিষ্টন মে গনাজ চনি বহন ছন জে পৰ ভৰোয়া

কৈন জা মকয় খ্ৰিষ্টি। হম মিত্ৰ কে কোনো খায় মদদ কৰৱাঁক
স্থিতি মে নে চননা। মূদা মিত্ৰ হমৰা গ্ৰা ৰাঁত কদাচিত ৰাঁত খ্ৰাশা
মে কহনে চন।

এক ৰেঁৰ ফেৰ, হমৰ নজৈৰ ওকৰ নজৈৰ মঁ ঠকৰা গেন চন।
ওকৰ নজৈৰ মে ৰেঁহ নিৰাশা খ্ৰা ৰেঁহ কাতৰতা দেখা বহন
চন, জে ও দিন জোয়া কে নজৈৰ মে দেখনে চননা। খ্ৰাগ্ৰ ফেৰ
মঁ হমৰ নজৈৰ মে ৰেঁহ ৱিৰশতা, ৰেঁহ খপৰাধৰৌধ ঠৰ্চি বহন
চন, জেনা ও দিন ঠৰ্চন চন!

[প্ৰণৱ গুমাৰ সা, ৰাষ্ট্ৰীয় পৰীক্ষা বোৰ্ড, নগ্ৰা দিল্লী]

খপন মঁত্ৰ্য editorial.staff.vidaha@gmail.com পৰ পঠাও।

২.৭. আচার্য বামানন্দ মন্ডল- বিজাতীয় ঝিখাহ



আচার্য বামানন্দ মন্ডল

বিজাতীয় ঝিখাহ

বেনগাড়া মজফফৰপুৰ মে হেদৰাৱাদ কে নেন ভাগল জা বহন হয়। হেদৰাৱাদ মে মগৰ বাতি দীপ জৰয় আযোজিত হয়। কথা গোষ্ঠী মে ভাগ নেরে মীতামঠী মে দয়ানন্দ মন্ডল জা বহন হতন। রাহী ডিৱুৱা মে খগড়িয়া কে ৰাজনন্দন মন্ডল মেহো ৰেঁঠন হতন। দূনু গোৰে কে পৰিচয় পাত ভেন। দূনু গোৰে মে গপশপ হোয় নাগনে। ৰাজনন্দন ৱাঁৰুঁ ৱঁতেন -হমহু হেদৰাৱাদ মগৰ বাতি দীপ জৰয় মে ভাগ নেরে জা বহন ছী। হম খগড়িয়া উত্ত মাধ্যমিক বিছানয় মে প্রধানাধ্যাপক ছী। দয়ানন্দ ৱাঁৰুঁ কহনে -হমহু মীতামঠী উত্ত মাধ্যমিক বিছানয় মে প্রধানাধ্যাপক ছী।

ঘনিষ্ঠতা ৰুটৈত গেল। দযানন্দ ৰাঁহু ঞ্ৰাৰ ভোজন কে ঞ্ৰাৰ্টৰ কৰে ত ৰাজনন্দন ৰাঁহু কে মেহো নেত। পেমেণ্ট দযানন্দ ৰাঁহু কৰয।ৰাজনন্দন ৰাঁহু ঞ্ৰায নাশ্ৰুতা কে ঞ্ৰাৰ্টৰ কৰয ত দযানন্দ ৰাঁহু কে মেহো নেত। পেমেণ্ট ৰাজনন্দন ৰাঁহু কৰয।

হেদৰাৰাঁদ মে দযানন্দ ৰাঁহু ঞ্ৰপন ৰচিত কথা -ৰিধৰা কে পিযাৰ পঠনেত ত যমীক্ষা ৰাজনন্দন ৰাঁহু কেতন।ৰাজনন্দন ৰাঁহু কহনেত -ৰিধৰা পুনৰিঁৱাহ কে নেত কথা যমাজ কে উল্লেনিত কৰয হয়।ৰাজনন্দন ৰাঁহু ঞ্ৰপন ৰচিত কথা -প্যাৰ মে ধোখা পঠনেত।ঞা যমীক্ষা দযানন্দ ৰাঁহু কেতন। দযানন্দ ৰাঁহু কহনেত কি এগো পহ্নী কেনা ৰেঁৰফা হো জাগত হয় ঞ্ৰা ঞ্ৰপন প্ৰেমী পতি কে মৰে কে নেত মজৰুঁৰ ক দেগ ঞ্ৰেয। দেহিক ঞ্ৰাকৰ্ষণ ঞ্ৰা ৰাঁয়না কে ঞ্ৰাগ মে জৰেত পহ্নী পৰিৱাৰ কে যমাপ্ত ক দেগ ঞ্ৰেয।ঞা মেৱাৰত পতি কে মৰনো কে ৰাঁদ ঞ্ৰনুকন্না পৰ নোকৰী প্ৰাপ্ত কৰ কথিত প্ৰেমী যংগ ৰিনামিতা পূৰ্ণ জীৱন ৰ্যতীত কৰয হয় ঞ্ৰা ঞ্ৰন্ত মে প্ৰেমী দ্বাৰা ঞ্ৰোডনো পৰ একাংগী জীৱন ৰ্যতীত কৰয হয়।

দযানন্দ ৰাঁহু ঞ্ৰা ৰাজনন্দন ৰাঁহু মে প্ৰগাঠতা ৰুটনে। ৰাজনন্দন ৰাঁহু পুছনেত -ঞঁহা কে নজৰ মে কোনো মৰকাৰী মেৱাৰত নৰিকা হয়। হমৰা ঞ্ৰপন নৰকাী কে ৰিঁঞ্ৰাহ কৰয কে হয়।হমৰ নৰকাী পিৰিয়া এম এ হয়।

দযানন্দ ৰাঁহু ৰুজনেন -হমৰ নৰিকা শ্ৰুভম ৰাজ গঁজীনিযৰ হয় ঞ্ৰা যিঁচাণ্ৰ ৰিভাগ পঠনা মে মেৱাৰত হয়।ৰো ৰিৱাহ যোগ্য হয়।হম দানকৰ ৰিঞ্ৰাহ কৰয ঞ্ৰাহয় ঞ্ৰী।ৰাজনন্দন ৰাঁহু ৰুজনেন -তৰু ত হমৰা ঞ্ৰা ঞ্ৰঁহা যঁৰুধী ৰঁন জায কে ঞ্ৰাহী। দযানন্দ ৰাঁহু ৰুজনেন -

শুভম যে পৃষ্ঠ নেয় ছী আ মোৰাঁগল নগৈনে।শুভম রঁজনেন -
হেনো। রাঁৰুঁ জী।

দযান্দ রাঁৰুঁ -হেনো।শুভমাহম যগৰ ৰাতি দীপ জৰয়
কাৰ্য্যক্ৰম হৈদৰাৰাঁদ মে আয়ন ছী। হমৰা নগ খগড়িয়া কে
ৰাজনাঁদন রাঁৰুঁ হতনা।হিনকৰ নৰকী এম এ হয় আ গ অখন
নৰকী কে ঝিঁআহ কৰয় চাহে ছতিন।আ হম হিনকা রঁচন অঁহা
কে নেত দে দেনিয় হয়। অঁহা কে কি ঝিচাৰ হয়।

শুভম রঁজনেন -রাঁৰুঁ জী হম অঁহা যে রাঁহৰ ন ছী। অখনে কে জে
ঝিঁচাৰ হয় কৈল জাৰ।

দযান্দ রাঁৰুঁ -ঠীক হয়।

আৰঁ দযান্দ রাঁৰুঁ রঁজনেন -ৰাজনাঁদন রাঁৰুঁ। শুভম ৰাজী
হয়।ঝিঁআহ কে নেত হম তেয়াৰ ছী।ঘৰ জা কে তেয়াৰী কৈল জায।

ৰেনগাড়ী যে দূনু আদমী ঘৰ পাঁচনে।

দযান্দ রাঁৰুঁ অখন পৰিৱাৰ মেঁ মভ রাঁত রঁতেনে। পৰিৱাৰ কে
মভ নোগ খুঁশী জতেনে।

ৰাজনাঁদন রাঁৰুঁ অখন পৰিৱাৰ মেঁ মভ রঁতেনে। পৰিৱাৰ কে মভ
নোগ খুঁশী ৰ্য্যজ কৈনে।

মময় পৰ খুঁৰঁ নেৰঁ দেৰঁ কে মঁগ পঠনা কে এগো ঝিঁআহ ভৱন মে
ঝিঁআহ ভেনা।ঝিঁআহ কে রাঁদ শুভম নৰ দূনহন মঁগ অখন ঘৰ

ঔযনন।যভ ৱিধি হোয়ন। শ্ৰুভম যময-যময পৰ ঘৰ ঔৱেঁ নগনন।যময খুশী পূৰ্ৱক ৱিতয নাগন।

একঠা ৰাতি পিৰিয়া ঔা শ্ৰুভম ঔপন ঔপন পিৰিৱাৰ কে ৱাঁৰে মে ৱাঁত কৰেত ৰহয।ত ৱাঁতে -ৱাঁত মে ৱেঁতেনক কি হম মলোহ ছী। শ্ৰুভম কহনক কি হমৰা গঁহা মলোহ ত মহনী ৱোঁনয হয। ঔঁহা কে ৱাঁৱুঁ কে নাম ত ৰাজনন্দন মঁডন হয।পিৰিয়া কহনক কি হমৰা গঁহা মলোহ মঁডন মেহো ৱোঁনয হয।শ্ৰুভম কহনক কি হম ত ধানুক ছী ঔা হমৰা যভ কে ঠাগঠিন মঁডন হয।ঔা দূনু মে ৱিজাতীয় কে নেকে মতভেদ পেঁদা হো গেন।গ ৱাঁত পিৰিৱাৰ মে ফৈন গেন।ঔঁত মে দূনু পিৰিৱাৰ মে মতভেদ হো গেন ঔা ৱাঁত তনাক ত পহুঁঠ গেন। ঔদানত মে তনাক কে নেন মুকদমা ভে গেন।পিৰিয়া ঔপনা নহিৰা মে ৰহয নাগন।ঔা শ্ৰুভম পঠনা মে ৰহে নাগন। একঠা ৰাত শ্ৰুভম কে ফুড প্ৰাগজনিংগ হো গেন। মৱেঁৰে জোঁ ৱাঁত দেৰ তক কমৰা মে ন নিকনন ত মকান মানিক কে মঁদেহ ভেন। কমৰা কে দৰৱঁজা কে পিঠনন। কমৰা মে কোনো তৰহ কে ঔাৰাজ ন ঔায়ন। কমৰা কে দৰৱঁজা তোড়ন গেন।শ্ৰুভম ৱেঁড কে নীঠা গিৰন নোঔাৰ -পৰান মিনন।মকান মানিক এগো নৰ্মিংগ হোম মেঁ শ্ৰুভম কে এডমিষ্ট কৰেঁনক ঔা মীতামঠী ঘৰ পৰ মোৱাঁগন মে জানকাৰী দেনক। শ্ৰুভম কে ৱাঁৱুঁ দযানন্দ ৱাঁৱুঁ ঔা মায নৰ্মিংগ হোম পঠনা ঔযনন ঔা ঔপঠাৰ হোয নাগন। নৰ্মিংগ হোম মেঁ শ্ৰুভম কে যম্ৰাৰ খগড়িয়া কে এগো ৱ্যজি এডমিষ্ট ৰহয।ৰো শ্ৰুভম কে পহঠান নেনন।কি গত ৰাজনন্দন ৱাঁৱুঁ কে দমাদ হতন।ৰো ঔপকে মে ৰাজনন্দন ৱাঁৱুঁ কে খৱেঁৰ দে দেনন।ৰাজনন্দন ৱাঁৱুঁ ঔপন পঞ্নী

আৱেঁঠী পিৰিয়া কে মংগ নৰ্মিগ হোম পঠনা মে পদাঁঠ গেতন আ
শুভম কে মেৱা ম্য়ম্য়মা মে নাগ গেতন।পিৰিয়া ত ৰাতি দিন শুভম
কে মেৱা কৰে নাগনা। শুভম পূৰ্ণতঃ স্ৰষ্ণ হো গেতন।শুভম আ
পিৰিয়া কে মতভেদ প্ৰেম মে ৰঁদন গেতন।দূনু পৰিৱাৰ আপমী
মতভেদ ভুনা কে এক ভে গেতন।আৱঁ ৰিজাতীয় ৰিঁআহ মানৱীয়
ৰিঁআহ মে ৰঁদন গেতন।আগ দযান্দ ৰাঁৱুঁ ৰাঁৱাঁ আ ৰাজনন্দন ৰাঁৱুঁ
নানা ৰঁন গেতন হতন।দূনু পৰিৱাৰ খুশ আ খুশহাত হয।

@আচাৰ্য ৰামান্দ মঁডন মীতামঠী।

অপন মঁতৰ্য editorial.staff.vidaha@gmail.com পৰ পঠাঙ।

পদ্য

৩.১.প্ৰশ্নৰ কৃমাৰ মা- নগৰক মন্ড নোক

৩.২.ডা ম্য়মংগনা মা- অপন পীঠী

- ২.২.ৰাম শৰ্মাৰ মা "মৌখিল"- (স্মৃতি শেষ)- যৌ স্নেহিত ছী/ চুকৰী
২.৪.প্ৰমোদ মা 'গোপাল'- কতে নুকৈলহ?/ য়েহ গীত গ্নগ্ননেয
২.৬.সঁতোষ গুমাৰ ৰায় 'ৰঁপোহী'- খণ্ড-কাৰ্য 'ভৰ্মিনাক বিদ্রোহ'
২.৩.জগদানন্দ মা 'মনু'-১০ ঠা হাগকৃ
২.৭.ঠন্দনা দত্ত- পৰ্যায়ৰণে দিৱ্য

২.১.প্ৰণৱ গুমাৰ মা- নগৰক মন্ত্ৰ নোক



প্ৰণৱ গুমাৰ ম্মা

নগৰক মন্ত্ৰ নোক

গ্ৰ নগৰ খ্ৰিষ্টি কী ধনো কে ফুকনা খ্ৰিষ্টি
এত্ৰকা মন্ত্ৰ নোক ৱাস্তৱ মেঁ খ্ৰাগিম্বতনা খ্ৰিষ্টি।
কন্তো গাচ্ছ কাষ্ট কই, কন্তো পোখৈৰ কে ভম্মা কই
চাঢ় কেনক খ্ৰিষ্টি এত্ৰ মন্ত্ৰতা কে খ্ৰষ্টানিকা
ৱীনা নেনক খ্ৰিষ্টি নিগম্ম খ্ৰা নগৰপালিকা ।

ৰৌদ মে মমেঠন ৱাষ্ট পৰ, ভাগমভাগ ৰহেইত খ্ৰিষ্টি মৰঁ,
এক দোমৰ কে দাৱেঁত,পিঠেঁত,ভাগেঁত ডেগ দেঁত খ্ৰিষ্টি মৰঁ।
ধন কী মদ মেঁ ৱীঠি ৰহন খ্ৰিষ্টি খনৰৰত খন্যাচাৰ,
নোক নাজ কে এত্ৰ, ৰহন নহি খ্ৰাৱঁ কোনো ৱিচাৰ।
গ্ৰ নগৰ খ্ৰিষ্টি খ্ৰা কি ম্বল কে নহৰনুঠনা খ্ৰিষ্টি,

এত্ৰকা মন্ত্ৰ নোক ৱাস্তৱ মেঁ আঁগিমতনা খঁচি।

কখনোঁ মাগৰ কে নহৰ মে জা কই, কখনোঁ পহাড়োঁ পৰ জা
কই

স্বাঁগ বচগত খঁচি প্ৰকৃতি-প্ৰেমী হোৱঁয় কে গ্ৰ হোপোঁ খিঁচা কই;

ৱঁনন বহয় ঠকোমনা, কোনো দাম পৰ হিনক মপনা খঁচি

এত্ৰকা মন্ত্ৰ নোক ৱাস্তৱ মেঁ আঁগিমতনা খঁচি।

জৈ মাটিঁ মে মন্ত্ৰা পেলৈথ ওকৰা গ্ৰ কহৈথ ছৈথ ধৰা

পূৰ্জক মন্ত্ৰতা মঁস্কৃতি কে ৱিঁমৰনাহ গ্ৰ পূৰা

বুঁমন নে ছগ্ৰহ জে খঁত মে এহি মাটিঁ তৰ ঘূমনা খঁচি

এত্ৰকা মন্ত্ৰ নোক ৱাস্তৱ মেঁ আঁগিমতনা খঁচি।

বহন নে আঁৰ এত্ৰকা মাটিঁযো স্মৰক্ষিত

কই দেনাহ গ্ৰ মন্ত্ৰ ওকৰো প্ৰদূষিত।

কি নদি কি তান কে কন কথা !

ভই বহন মৃতপ্রায় গ্ৰ মৰ্হক ব্যথা!

ঠেন ভেঠত কি ঞ্হাঁকে ম্ৰুগনা কে রাঁদ মিনি কে ঐমে

ঞ্হাঁ মভ মঁ গ্ৰ প্ৰশ্ন পুনঃ প্ৰুচনা ঞ্ছি ।

এত্ৰকা মভ নোক রাস্তর মেঁ ঞ্হাগিম্ৰতনা ঞ্ছি।

[প্ৰণর গুমাৰ ঞা, রাষ্ট্ৰীয় পৰীক্ষা রাঁর্ড, নগ্ৰ দিল্লী]

ঞপন মঁত্ৰ্য editorial.staff.vidaha@gmail.com পর পঠাড।

୩.୨.ଡା ସ୍ୱର୍ଣ୍ଣଗଳା ମା- ଅପନ ପୀଠୀ



ଡା ସ୍ୱର୍ଣ୍ଣଗଳା ମା

ଅପନ ପୀଠୀ

ଅପନ ପୀଠୀ, ଯାଠି, ପୈଠା ଯାଁ,

ପଢ଼ନ୍ତୁ-ଅସି କେ ରୀଠ ଛାଠା ।

ଅପନା ପଠିଠିତ ଛାଠି ନାଠାଠେନ,

ଠିଠିଠା,ଠିଠିଠା,ଠାଠ ଠାଠାଠା ଯାଁ ।

ভনমাক গ্ৰাঁধন জাৰন ঘৰ মেঁ,
চিৰ-পৰিচিত ছল চিপড়ী-গোগঠা ।
মংঠী, ভুসী, নকড়ী, চেৰা,
ঘাম পাত খাওৰ ট্ৰষ্টন ষ্ট্ৰিয়া ।

ভোৰ ম বাতি! খ্ৰঁগনা-ওমাৰ,
ৰঁৰতন- রাঁমন, মাড়ন-ৰোঁহাৰন ।
মুঠী, চুড়া, চিত্তখা, মন্তু ,
ভানম-ভাত স্ত্ৰীগণ শ্ৰম মঁ ।

শীত নহৰী ম মংগ-মংগ রেঁমগত,
ঘুড়, রোঁৰমী, চুন্হি ঘেৰাগত ।
গপ শপ ফ্ৰুমি মাঁঠ রঁতিযাৰেঁত,
খন্দ্‌খা, খন্দ্‌, ওড়া পকাৰেঁত।

হমজোৱা ম'গ খেলিত খেলোৱিত,
মাঁমক ডিৱিয়া হেঁ পঢ়িত-পঢ়োৱিত ।
ৰঁড়-ৰুঁজুৰ্গ কে ধাখ ৰহন ছন,
দানকৰ মহমতি ! আৱশ্যক ছন।

মান-মাম্মান ! কাৰ্য্য প্ৰতি অন্তিমতি,
মুঁহ তকৈত ৰাঁ কখন প্ৰমল্লিচিত ।
আগ্ৰহ কে অন্ত্ৰহিত হোৱত ছনুঁ
স্নেহা ম' অন্ত্ৰিভিত ৰহিত ছনুঁ ।

মাম্মা পৰিৱাৰ একাকী ম ৰঁদনন,
যেহো অন্ত্ৰাৰধি টুঠন-ৰিঁখৰন ।
ম'ঘৰ্ষ-ৰমাত ম ধী-পূত ৰিঁছুড়ন,
ভৱিষ্য-ঠিত ম ভ গেন অন্ত্ৰগৰ।

- ডা স্মৰ্গনা মা, MA (Soc & Hin), PhD

ঋণন মন্তব্য editorial.staff.vidaha@gmail.com পৰ পঠাড।

২.২.বাম শংকৰ মা "মৌখিন"- (মুতি শেষ)- যৌ স্নেত ছী/ চুকৰী



বাম শংকৰ মা "মৌখিন"

(মুতি শেষ)- যৌ স্নেত ছী/ চুকৰী

১

(মুতি শেষ)- যৌ স্নেত ছী

যৌ স্নেত ছি

কনেক কান দিয়ৌ ন

দোয়ীমনা রনা ভৰাঠ

গেল বহী কি নেয

যৌ স্নেত.....!

যে কি কি ভেল

কি ভেন! কি নৈ ভেন

এতেক খনঘোন

জেনা কতক মেঘ গিৰন

খহাঁ কেঁ এহীনা

ছন মঁ নাগি জাগ্ৰত খ্ৰি

জানি নহিঁ কোন

ৰজখমুখা মঁ

কনেক কান কনেকমেছে বন ন

কনেকমেছে খহাঁ বহুখ দেনাঁ

যৌত স্নেত.....!

হখমৰ দিন তখ

তাহি দিন ৰাম ভেন

হখমৰ খুঁষ্ট খহাঁক খুঁষ্ট

খুঁষ্টম খুঁষ্টা তখ ৰাঁদো মে

এমহৰ খাউ এমহৰ খাউ ন

দেখিযৌতন স্নগনৰাঁবুঁ কেঁ

তান পত্ৰ তান দএ

বহন ঙ্গেথি

খাহা কতেক মোহনগৰ

এক মিমিয়া জে খহাঁ

মুমকিয়া দেনিহে

হে দেৱ হে ঔগনাহা!

কোন জন্মক কৰ্মক ভোগ

যৌ মনেত.....!

জ্যেঁ খাগ্ৰ ভৰাঠ মাঁ

তৰকাৰী নহিঁ খাএন

বুঁমি নিখ এক দু তীন

চুনা নহিঁ জৰন

খাগ্ৰ তখ খহি চন্না মন

জৰি বহন ছি

কিছু মখন পড়ন

এহিনা তমতমাগ্ৰত দেখনে বহি

ঞ্ৰহাঁ হ-ঞ্ৰমৰ কথাক তেয়ৰ দিন

ঞ্ৰহাঁ কেৰাঁড় মে মঠন

ৰঁদু-ঞ্ৰাগত বিধকৰী ৱানী

মামী প-ঞ্ৰ

যৌ ঞ্ৰাগ দিনে মে ভাঁগ

দাৰি নেনগুঁ ঞ্ৰা কি

ৰঁতাহ ভগেনগুঁ

মঁয়াৰক মৰঁঠা ভাঁগ মঁ ৱেঁয়ী

ঞ্ৰহাঁক ওন মন ৱোন মে

ঞ্ৰহাঁক যোন মঁন চমকৈত

ঠংগেৰা মনক ম্ৰ-ঞ্ৰাণ্ৰতি মে

কিছু ৱেঁয়ী নহাঁ ভএ

ৰহন ঞ্ৰছি

ৱেঁয়ী! হ-ঞ্ৰমৰা ত-ঞ্ৰ ক-ঞ্ৰম

ৰুঁমনা জা-ঞ্ৰ ৰহন ঞ্ৰছি

ভঠাক ঠন ঠন....

আঁখি ফুজি গেন

বিনাগ্ৰা দুধক রাঁটি গিৰেনক

একটা আঁখি মঁ বিনাগ্ৰা

কেঁ নিহোৰী

একটা আঁখি মঁ ভিতা পখৰ

শাঁগন নশকন ভীতিঠিত্ৰ

কতেক ল্লেহ মঁ

ভৰি বাগ্ৰাত জাগি জাগি কেঁ

বুঁনেত ছনিহ ভীতিঠিত্ৰ

স্গা মঁহমে গ্ণোৰঁক ফুন

যৌ স্বেত.....!

ৰঁম খাৰঁ ঘুতি শেষ

জানি নহিঁ কেমহৰ দখ

ন্বকাএন জাখ বহন খছি

জীৱনক মাধুৰ্য জীৱনক মৌভদ

যৌ স্বেত ছি...!!

ৱৈম ঞ্ৰাৱঁ ত-ত্ৰ মূতি শৈষ

২

চুকৰী

কতেকো মাহ কতেকো দিন মঁ

তাৰ্কেঁত ছনেহুঁ ঐয কোঠী

ওয কোঠী ভনুমা ঘ-ত্ৰ

কতেকো মাহ কতেকো!

ভগলু কা-ত্ৰ কেঁ ধনহাৰী

কনিয়াঁ ৱাঁ কেঁ মোনপেঠাৰী

কতহ কতহ নেয ছানী মাৰনেহুঁ

মুদা জানি নহিঁ কত-ত্ৰ ঘূমন

কেমহৰ কত-ত্ৰ ও সৃষ্টি-ত্ৰা

পমীনা চূৰেঁত হাকন পিয়ামন

ৱেঁৰেৰী ৱনা পাযা মঁ সৃষ্টি-কএ

ঋঁখি মননে কিছু স্মৃতি তৰংগ

কতেকো মাহ কতেকো....!

গোন গোন চুকৰী গুম্হাৰ

ঘুম্মৈত চাক ঘুম্মাৰৈত গুম্হাৰ

মানন মৌগঁষ্ট গ্ৰহঁৈগ্ৰত গুম্হাৰ

চাক কেঁ গোন রাঁন মাম্মাজ্য

হখমৰ ঠকনা হখমৰ মৰী

খপন খপন মৰঁহক মাঁগ

ঘুম্মৈত চাক ঘুম্মাৰৈত....!

হখমৰ চুকৰী হখমৰ চুকৰী

খাৰা মে কখিমাঁ পাখকত

রাঁৰি-মাৰী গাছী-বৃছী

তোৰৈত ওদাৰৈত কৰচী গৌগ্ৰাচী

কতেকো মাহ কতেক দিন...!

মাগঁষ্ট নেপন খাৰা নাগি গৌন

দুহাগ্ৰ হে কমনা মাখ

তৌতনা ঘগ্ৰাণ মঞ্জ চুকৰী

জ্যেঁ মুল্লৰ মঁ পাকি জাএত

চুকৰী কেঁ পহিন পাগ্ৰ তোৰে

ৱাঁৱাঁ খ্ৰা ৱঁৰকা কাখ কেঁ দেন

মৌতমী মামা নানী কেঁ দেন

কোনা কোনা কেঁচা-কৌতৰী

ভৰনগুঁ নগ্ৰকা চুকৰী

কতেকো মাহ কতেকো ...!

ও চুকৰী নহিঁ ও জীৱনক

প্ৰৱঁধনক একঠা পাঠ ছন

জীৱন জীৱাক্ কনা ছন

ৱাঁৰিখ-ৱৌহ খ্ৰহৰ-ৱিঁহাযৰ

মঞ্জ নড়ৱাঁক মোহনগৰ যুজি

ও ৱাঁৱাঁ কনিয়াঁ ৱাঁ কেঁ

ৱঁত পিযৰগৰ মনেশ ছন

কনিয়াঁ ৱাঁ কেঁ মোতদ মন ৱৌন

ৰাভ ৰাভ কি ভেন

গ্ৰ ৰহন খাহাক চুকৰী

তখনে চেহা ঠচনহুঁ...!

খাঁখি ফুজি গেন

ৰঁখম খাৰঁ একঠা

মুতি শেষ ৰঁচন

হমৰ চুকৰী হমৰ চুকৰী!

খপন মঁতৰ্য editorial.staff.vidaha@gmail.com পৰ পঠাভ।

୩.୪.ପ୍ରଭୋଦ ମା 'ଗୋଖଲ'- କତେ ଲୁକେନହ?/ ଯେହ ଶୀତ ଶ୍ରମଶ୍ରମେୟ



ପ୍ରଭୋଦ ମା 'ଗୋଖଲ'

କତେ ଲୁକେନହ?/ ଯେହ ଶୀତ ଶ୍ରମଶ୍ରମେୟା

୧

କତେ ଲୁକେନହ?

ଚର୍ଚ୍ଚ ଚର୍ଚ୍ଚ କୀ

ତୋରୋ ଚପଳକହ ??

চঠি বথ দৌৰহ ঠাৰি পযোদ

খাৰা বৌদ খাৰা বৌদ

কনকম্বী মনম্বী ঠে বঁজোড়

খকড়ন জকড়ন পোৰে পোৰ ।

ধধকয় ধধৰা তোৰম্ তোৰ

তেযো নাম জপে মৰঁ তোৰ ॥

দুকি তাকি কী বিনৌনহ মন মোদ

খাৰা বৌদ খাৰা বৌদ

ঘূৰক খল্‌দাৰা গেলেযে পাকী

খোৰি খোৰি চৌদিয় হম তাকী

তেযো পুৰৈ কহাঁ ককৰো ছাকী

ধিপনে খিচড়ী খুৱা জে কাকী !

হঁমলৈ কমল জগলৈ খ্যাম্‌ প্ৰমোদ

খাৰা বৌদ খাৰা বৌদ

২

যেহ গীত গনগনৈয়া

ଅମାକ ଅହବିଧା ବାତି ହୋ
କି ଚାନକ ଧରନ ଗଞ୍ଜୋବିଧା
ଓସାକ ମଧ୍ବର ଭୋବ ହୋ କି
ଠହ ଠହ ଠନକ ଦୁପହବିଧା ।
ସବୟ ବଭୟ ସ୍ବାଦ ନର ନର
ଠାଧୁ ବଭୟୁ ରିନି ରିନି କ୍ବପିଧା
ଅଦିଶ୍ଟ ରିନିନ ସହଜୋବ ଅହାକେ
କାଠୟ ସତତ ହମର ଅହାବିଧା ।
ଭର ସାଗର କେ କେ ଥାହି ସକେଇଛ ?
ନୟ ଭାରକ ଭଞ୍ଜିତ ନନ୍ଦୁଷ୍ଟିଧା
ଶାପିତ ଜୀରନ ସଂତପ୍ତ ମନ କେ
ନାହି ଠଠା ସକେଇଛ ଶୀତନହବିଧା ।
ରଢ଼ହରାୟ ଓଢ଼ନ ହୋସହରାୟ
ଓପହାୟ ହାୟ ଦିନ ବତିଧା ।
କର୍ମ ପଥକ ପଥକ ଗହୋ ରିଠୋଶୀ

তৌযো পীশ্ঠয পুনি পুনি চ্ছতিযা ।

কৰ্মক খেল মে ফেল ভেলহ তৌ

তৌ জ্বনি ঝকহ ভর নার খেৰৌযা

গাঞ্চ ঙ্গিষ্ক কৰহ রা দেহ হতহ তৌ

ৰঁড়হ চনেহ যৌ গীত গ্ৰনগ্ৰনৌযা ।

- প্রমোদ মা 'গোঞ্চল', দীপ, মঞ্চরনী (রিহাব) ফোন-
9871779851

ঞ্বপন মঁতর্য editorial.staff.vidaha@gmail.com পর পঠাড।

৩.০.মঁতোষ গুমাৰ ৰায় 'ৰঁশ্ঠোহী'- খশু-কাৰ্য 'উৰ্মিনাক ৱিদ্ৰোহ'



মঁতোষ গুমাৰ ৰায় 'ৰঁশ্ঠোহী'

খশু-কাৰ্য 'উৰ্মিনাক ৱিদ্ৰোহ'

(তেমাৰ খেপ)

নখন কেৰ প্ৰতিৱাদ

নখন হম পুত্ৰ ৰাজা দশৰথ কেৰ ছী।

গামী ভাতৃ-ধৰ্ম পহিনে পথ কেৰ ছী ।

ৰাজধৰ্ম হম মাননে অখন মুখ ছোড়ি কই।

ৰনৰাম হম ভেনেঁ উৰ্মি য়ঁ মুখ ছোড়ি কই।

গুন কোনা মে ছিপায়ৰঁ হম অখন প্ৰেম বে ভঁৰৰ !

হে চিৰেয়া ! নই অৰিহেঁ উড়ি কই উৰ্মি য়ঁ খৰঁৰ ।

ৰঁড় অভাগন মচহেঁ হম অৰধ য়ঁ ভেনেঁ দূৰ।

ভাগ্যক নেখা কে মেঠত হম ভেনেঁ মজৰুঁৰ ।

মায স্মিত্ৰা পিতা ৰাজা দশৰথ কোনা হোযত ?

ৰিঁগাড়নে অযোধ্যা কেঁ ৰাজ ফেৰ ওনা মাজত ?

নগৰক প্ৰজা ৰোকি পীছা নদী তষ্ট আযনাথি।

মায কেৰেখী একো বেঁৰ হমৰো নহি ৰোকনাথি ।

হে জনকগুমাৰী ! কেনেঁ হম ৰঁড় অন্বায় ।

ৰাজধৰ্ম নিহেঁৱাক কাৰণে ঐনাঁ মংগ বঘূৰায়া।

নহি আকাশ নহি পাতান ৱীচি ফঁয়ন ছী।

অহাঁ মঁ হম অহাঁ হমৰা হিয়া মে ধঁয়ন ছী।

এক বিশ্বায় অহাঁ পৰ অহাঁ হমৰ আঁথিক নূৰ।

ভয়ন হমৰ মভ মঁজোয়ন মপনা চকনাচূৰ।

নহি ৱিমৌৰ জেৱেঁ অহাঁ নেহিয়া কেঁ কয়ম অছি।

মময় পৰ অখন ৱশ নহি হমৰো কৰম অছি ।

হে ভৰ্মি ! ৰয়নে-খিমনে গ্ৰ ছোষ্ট গগ্ন,নহি মহী ।

মিনেহিয়াক নোৰ ৱিহি ৰহন, পৰণ্ড ঠৰ মে অহাঁ।

ৰাজা দশৰথ কেৰ পুত্ৰৰক্ষ অহাঁ কেৰ মান অছি ।

গতিহায় মাফী ৰহত গএহা মে মম্মান অছি ।

-মঁতোষ গুম্বাৰ ৰায় 'ৱঁশ্ঠাৰী', মঁগৰৌনা

শ্বপন মন্তব্য editorial.staff.vidaha@gmail.com পৰ পঠাউ।

২.৩.জগদানন্দ মা 'মন্স'-১০ ঠা হাঙকৃ



জগদানন্দ মা 'মন্স'

১০ ঠা হাঙকৃ

১.

মৰঁ হোএত

ভরমাগৰ পাৰ

কৃষ্ণ নামমঁ

২.

কৃপা মদতি

ৰঁনা কয় বাখৰঁ

ହେ ଭଗବାନ

୩.

ବୃନ୍ଦାବନକେ

କନ-କନରେ ମୁଖ

ରାମ କରୁଣ

୪.

ନନ୍ଦଗାମ୍ଭୀରେ

ସରୁତର ଦରତା

ଗୋପୀଭେଷ୍ମରେ

୫.

ନିଧିରାମରେ

ଗୋପାଳ ଗୋପୀ ସଙ୍ଗ

ରାମ ବଠିତ

୬

ଧର୍ମକ ସଙ୍ଗେ

ସଗରୋ ଛାଥ ମୁଖ

গুৰুক্ষেত্ৰমে

৭.

নাৰীমে ঘাৰী

কী ঘাৰীমে নাৰী ছৈ

জানথি গুৰু

৮.

মথুৰা এলৌ

গুৰুময় ভেলগাঁ

খৰীক গুপা

৯.

ৰাখৰঁ গুপা

ঘৰঁপৰ মাধৰ

ঘনুঁ বিনতী

১০.

ৰঁয়ি জাড হৈ

হমৰ ৰাধা বানী

'ମନ' ମନରେ

- ଜଗଦାନନ୍ଦ ମା 'ମନ୍ତ୍ର', ଘୋରାଂଗଳ ନଂର ୧୨୧୨ ୪୩ ୧୦୦୩

ଅଧିକାରୀ editorial.staff.vidaha@gmail.com ପର ପଠାଉ।

୩.୧.ଠନ୍ଦନା ଦଡ଼- ପର୍ଯ୍ୟାବରଣ ଦିରସ



ଠନ୍ଦନା ଦଡ଼

ପର୍ଯ୍ୟାବରଣ ଦିରସ

ৰাঁৱাঁ,দেখিযৌ ঞ্খৰাঁৰমে হমৰ ফোপৌ চপলৌ

মোৰাঁগন পৰ ৰীডিয়োকোেনমে প্ৰমন হোগত

জুহী ৰাঁজন ।

ৱাহ ৰৌঞ্খা, খুৰঁ খুশীক গল্প মনেলৌ ভোৰেভোৰ ।

কোন কমান কখনক হমৰ পোতী মে কহাঁ বুঁমনাঁ ?ৰাঁৱাঁ
জিগ্যাম কখননি।

দেখে নহি চিহ্নে ৰাঁৱাঁ ঞ্খৰাঁৰমে ,

হম ঞ্খপন পাঠশালামে একশাঁ গাছ নগেনাঁ

মৌম মাঁগৌ ।

মে কিযে , ৰিছানযমে তৌ কিযে গাছ নগেনহক

ওতয চপৰামী নহি চহ,

ঞ্খা গ্ৰা ঞ্খৰাঁৰমে চপয ৰনা কোন গল্প ভেন

হমৰা ভেন প্ৰথম ঞ্ৰেণীমে ঞ্ভৰ্ত্তীৰ্ণ কেনে চহ

তৌফোপৌ চপনক ঞ্খৰাঁৰ ৰনা

ঞ্খাৰঁ চম্মামঁ ওতেক নীক মঁ নহি

দেখায় ঞ্খি,গ্ৰা নাকডাৰ্ডন খৰ্মে হৈত ত জেৰৌ ডাক্ঠৰ নগ।

হঁ ৱাঁৱাঁ ,চনি জাযৰঁ আ দাগযো কে ন জেৰেঁহ

দানকো চশ্মা পুৰান ভ গেন জেক।

ওহ ,ৱাঁৱাঁ কান্হি পৰ্যায়ৰণ দিৱ্য চনয় নে তকৰে মমাৰোহ চন
পাঠশানায়ে,

তেঁ হম গাছ নগেনাঁ

ফেৰ মেঁম আ মৰ গাছক মহল্ল পৰ ভাষণ দেনখিহ।

জুহী মভঠা খেৰহা ফৰিছাক ৱাঁৱাঁকে কহনক ।

ৱাঁৱাঁ ,মেঁম কহনখিহ হমৰা মভকে গাছ নহি কাষ্টৱাঁক
চাহি গাছমঁ আকমীজন, ফল ফুল ,ঔষধি,

নকটী আদি ত ভেঠৰেঁ কৰিত আছি

ৱন্যজীৱ কে আশ্রয় যোহো ভেঠেঁত আছি ।

হময়ে ৱঁহু থপটী ৱঁজেনাঁ।

ৱাঁৱাঁ :হঁ আৱঁ ত গ্ৰ মভ ৱাঁত ধিয়াপুতাকে পঠায় পঠিত আছি ।

হমৰা মভকেকে মময়মে গ্ৰ মভ পঠাগ্ৰ নহি হোয।

জুহী :ৱাঁৱাঁ হমমভ পৰ্যায়ৰণ ৱিজ্ঞান পঠয় ছী নে।

হঁ আৱঁ ত ৱঁডকা গঙ্কনক ৱঁডকা ৱাঁত,

হমৰ ৱাঁৱাঁ মভত ৱঁডকা পোখৰি খুদায় দেনে চনখিহ

ওকৰ মহাৰ পৰ খাম লীঠী, নীম কষ্টহৰ মপাষ্ট দাখিল
খবনেৰা নগা দেনে ছনখিছ।

ভৰি গাম নোক নহায় ,ৰঁতন ভাডা মজায় ,
মাঁডিনমে পূজা কৰয় খা গাছীমে বৈঁমি খাম খায় ।
হম মভ কহিযো পৰ্যায়ৰণ দিৰয় নহি মনেনে বহি
গাম পৰ গাছমে পানি পষ্টবৈঁত রাঁরা বঁজনাহ।

-চঁদনা দত্ত, বাঁপী, মধুৰঁনী; গ্ৰা মেন
duttchandana01@gmail.Com

খপন মঁতৰ্য editorial.staff.vidaha@gmail.com পৰ পঠাড।

